



بنك صفوة الإسلامي  
Safwa Islamic Bank



# تقرير الاستدامة 2025

# فهرس المحتويات

## 01. نبذة عن هذا التقرير

نطاق التقرير	3
البيانات التلعية	3
أطر ومعايير إعداد التقارير	3
كلمة الرئيس التنفيذي	4
ميثاقنا	8
قطاعات أعمالنا الرئيسية	10
العضويات في الجمعيات المهنية	10

## 02. بنك صفوة الإسلامي والاستدامة

نهج صفوة الإسلامي في الاستدامة	15
إطار بنك صفوة الإسلامي للاستدامة	15
حوكمة الاستدامة	17
المساهمة في الأهداف العالمية والأولويات الوطنية	18

## 03. الحوكمة الأخلاقية والمسؤولية

نظرة عامة على الحوكمة	3
مكافحة الفساد	3
السلوك المناهض للمنافسة	3
الامتثال الشرعي	4
	8
	10
	10

## 04. التمويل المستدام والشامل

الشمول المالي	15
الأداء الاقتصادي	15
ممارسات المشتريات	17
	18

## 05. المجتمع والأفراد

خدمة المتعاملين ورضاهم	22
خصوصية المتعاملين	23
التسويق والتواصل	25
المنتجات الرقمية وتحول الخدمات	26
إدارة العمل والتوظيف	40
الصحة والسلامة المهنية	44
دعم المجتمع والتنمية	44

## 06. كوكبنا المشترك

الطاقة والانبعاثات	28
المياه والصرف الصحي	31
إدارة النفايات	34

## 07. الملحق

الملحق أ. بيانات الشركات التابعة	36
الملحق ب. مؤشر GRI	37
الملحق ج. مؤشر بورصة عمان	38
الملحق د. الاختصارات	38
	40
	44
	44

	47
	50
	50



# نبذة عن هذا التقرير

## أطر ومعايير إعداد التقارير

يتماشى هذا التقرير مع الإرشادات والتوصيات الصادرة عن بورصة عمّان (ASE)، كما تم إعداده بالاستناد إلى أبرز أطر ومعايير الاستدامة العالمية، حيث يتوافق مع المبادرة العالمية لإعداد التقارير (GRI)، وأهداف التنمية المستدامة للأمم المتحدة (SDGs)، ويتماشى جزئيًا مع معايير الإفصاح عن الاستدامة الصادرة عن المعايير الدولية لإعداد التقارير المالية (IFRS). كما يأخذ البنك بعين الاعتبار التطورات التنظيمية الوطنية، بما في ذلك استراتيجية التمويل الأخضر، إلى جانب التوافق مع رؤية التحديث الاقتصادي للمملكة الأردنية الهاشمية، وذلك في صياغة نهجه في الاستدامة والإفصاح

للمزيد من الإفصاحات، يرجى الرجوع إلى موقعنا الإلكتروني أو إلى صفحة بنك صفوة الإسلامي على بورصة عمّان (ASE: SIBK).

يعكس هذا التقرير التزام بنك صفوة الإسلامي بالشفافية والمساءلة والعمليات المستدامة، ويمثل التقرير السنوي للاستدامة الخاص بالبنك، حيث يقدم نظرة شاملة حول نهجه في مجالات البيئة والمجتمع والحوكمة (ESG)، وأبرز مؤشرات الأداء الرئيسية، وطموحاته الاستراتيجية لخلق قيمة مستدامة طويلة الأجل، بما يسهم في دعم مستقبل أكثر صداقة للبيئة وشمولاً.

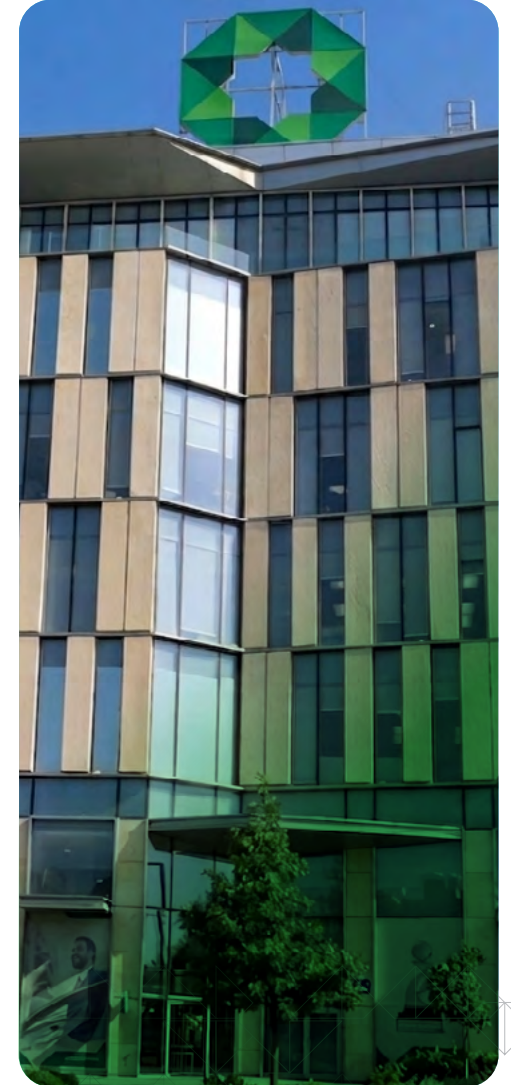
## نطاق التقرير

يغطي هذا التقرير أداء البنك خلال الفترة من 1 يناير إلى 31 ديسمبر 2025، ويشمل جميع المواقع التشغيلية، بما في ذلك الفروع والمكاتب والمرافق، بالإضافة إلى شركة مسك للوساطة المالية، الشركة التابعة للبنك

## البيانات التطلعية

يتضمن هذا التقرير بيانات قد تُعد "بيانات تطلعية"، تعكس التوجه المستقبلي لبنك صفوة الإسلامي في تنفيذ أنشطته وعملياته. ويمكن التعرف على هذه البيانات من خلال استخدام مصطلحات ذات طابع تطلعي مثل "يهدف"، "يسعى"، "يخطط"، "يؤمن"، "يوصل"، أو عبارات ماثلة، بالإضافة إلى مصطلحات تشير إلى أن بعض الإجراءات أو الأحداث أو النتائج "قد" أو "يمكن" أو "ينبغي" أو "ربما" أو "سوف" أو "سيتم" حدوثها أو تحقيقها.

وفي حين يحرص بنك صفوة الإسلامي على ضمان دقة وموثوقية المعلومات الواردة في هذا التقرير، فإن البيانات التطلعية بطبيعتها تتصف بكونها غير مؤكدة قد يؤثران على النتائج المستقبلية. وقد تختلف النتائج الفعلية بشكل جوهري عن تلك المعبر عنها أو المفهومة ضمناً في هذه البيانات نتيجة لعوامل خارجة عن سيطرة البنك. وعليه، لا ينبغي تفسير هذه البيانات على أنها ضمانات للأداء أو النتائج المستقبلية.





# كلمة الرئيس التنفيذي



يعكس هذا التقرير نقطة انطلاقنا الحالية، أما التقرير القادم فسيجسد حجم التقدم الذي حققناه في مسيرتنا.

السادة المساهمون والمتعاملون والزعماء الكرام، كان عام 2025 عامًا انتقل فيه بنك صفوة الإسلامي من مرحلة وصف التزاماته في مجال الاستدامة إلى بناء الأنظمة التي تجعل هذه الالتزامات قابلة للتطبيق الفعلي. ويعد هذا التحول خطوة أساسية على المستوى العملي.

على مدى عدة سنوات، أكد البنك أن الاستدامة جزء لا يتجزأ من طريقة عمله. وفي عام 2025، قمنا بتجسيد هذا الالتزام بصورة قابلة للتدقيق والقياس والتحسين وذلك من خلال إطلاق نظام الإدارة البيئية والاجتماعية بحيث أصبحت طلبات التمويل تخضع لعملية عناية واجبة بيئية واجتماعية منظمة وليس فقط تقييمًا ماليًا، بما يضمن دمج مبادئ الاستدامة في عمليات اتخاذ القرار الائتماني. كما قام البنك خلال عام 2025 بإطلاق إطار الاستدامة البيئية والاجتماعية ومخاطر المناخ بما يتماشى مع نظام الإدارة البيئية والاجتماعية (ESMS)، بما يعزز امتثال البنك لأفضل الممارسات والمعايير الدولية ويدعم توجهاته الاستراتيجية نحو الاستدامة. وقد لا ينعكس هذا التغيير في الأرقام الرئيسية، لكنه يمثل تحولًا مؤسسيًا جوهريًا يحدد طبيعة البنك الذي سيكون عليه بنك صفوة الإسلامي خلال العقد القادم.

وعلى صعيد الأداء المالي، حقق البنك صافي ربح بعد الضريبة بلغ 26.7 مليون دينار أردني، وقدم تمويلات تقارب 2.9 مليار دينار أردني ضمن القطاعات الإنتاجية في الاقتصاد الأردني. كما حافظنا على مستويات قوية من كفاية رأس المال، وواصلنا توسيع قاعدة متعاملينا وزيادة حصتنا السوقية ضمن قطاع الصيرفة الإسلامية. وقد تحققت هذه النتائج في ظل بيئة إقليمية لا تزال تتسم بالتحديات، مما يعكس متانة نموذجنا القائم على الأصول وتقاسم المخاطر، والذي لا يعتمد على الأنشطة المضاربية.

وفي مجال التمويل المستدام، بلغت قيمة محفظة الأصول الخضراء لدينا 37 مليون دينار أردني، كما قدمنا تمويلات مخصصة بقيمة 36.3 مليون دينار أردني للمركبات الكهربائية والهجينة، في مساهمة مباشرة لدعم تحول الطاقة في الأردن. كما ساهم منتج تمويل الطاقة المتجددة في دعم الشركات التي تستثمر في البنية التحتية للطاقة الشمسية والطاقة النظيفة. ولا تُعد هذه أنشطة هامشية، بل تمثل الامتداد التجاري لمنهج الاستثمار الأخلاقي الذي شكّل جزءًا من هوية البنك منذ تأسيسه.

وفي مجال الشمول المالي، قمنا بتنمية محفظة تمويل الشركات الصغيرة بنسبة 54% لتصل إلى 230.8 مليون دينار أردني، لنخدم 824 متعاملًا من قطاع الأعمال في مختلف أنحاء المملكة من خلال شبكة فروعنا وتوسعة مراكز متخصصة لخدمة هذا القطاع. وبالنسبة للعديد من هذه الشركات، فإن الوصول إلى تمويل متوافق مع أحكام الشريعة بشروط مناسبة ليس خيارًا، بل ضرورة لمواصلة أعمالها. وهذا هو الدور الذي يؤديه بنك صفوة الإسلامي في الاقتصاد الأردني، وهو دور نوليّه أهمية كبيرة.

أما على صعيد مواردنا البشرية، فقد بلغ عدد موظفي البنك مع نهاية عام 2025 ما مجموعه 867 موظفًا، ممثل بنسبة 99.9% من الأردنيين، وتشكل النساء ما نسبته 34% منهم. كما واصل معدل دوران الموظفين بالانخفاض، وارتفع الاستثمار في التدريب بشكل ملحوظ، حيث تم تقديم أكثر من 25,000 ساعة تدريبية خلال عام 2025. واستمر برنامج "Safwa future stars" في إعداد الجيل القادم من الكفاءات المصرفية، حيث تم تحويل عدد من المتدربين إلى وظائف دائمة.

وفي مجال التحول الرقمي، أطلق البنك أول فرع للخدمة الذاتية متكامل في سيتي مول - الأردن، حيث أصبح بإمكان المتعاملين فتح الحسابات، وتنفيذ العمليات، والوصول إلى خدمات الصرف الأجنبي بالكامل من خلال تقنيات الخدمة الذاتية. ولا يُعد هذا التحول هدفًا بحد ذاته، بل وسيلة لتعزيز الوصول إلى المتعاملين الذين لا يستطيعون أو لا يفضلون زيارة الفروع التقليدية، وكذلك لتقليل التكاليف والعوائق التي تحول دون وصول الفئات غير المخدومة إلى الخدمات المالية الأساسية.

ومع ذلك، فإن هذه الجهود لا تزال في طور التطوير. إذ إن نظام الإدارة البيئية والاجتماعية في عامه الأول من التطبيق، كما أن آليات جمع البيانات البيئية لا تزال في مرحلة النضج. كما أن برامج التثقيف المالي، رغم أهميتها، لم تصل بعد إلى النطاق الذي يستحقه مجتمعنا. ونورد هذه النقاط تأكيدًا على أن المساءلة تتطلب إبراز التحديات إلى جانب الإنجازات.

وما يعزز ثقتي مع دخول عام 2026 هو أن بنك صفوة الإسلامي بات يمتلك هيكل الحوكمة، والأسس المنتجة، والتوجه المؤسسي اللازم لمعالجة هذه التحديات. ويعكس هذا التقرير واقعنا الحالي، فيما سيظهر التقرير القادم مدى التقدم الذي سنحققه.

**سامر التيمي**  
الرئيس التنفيذي

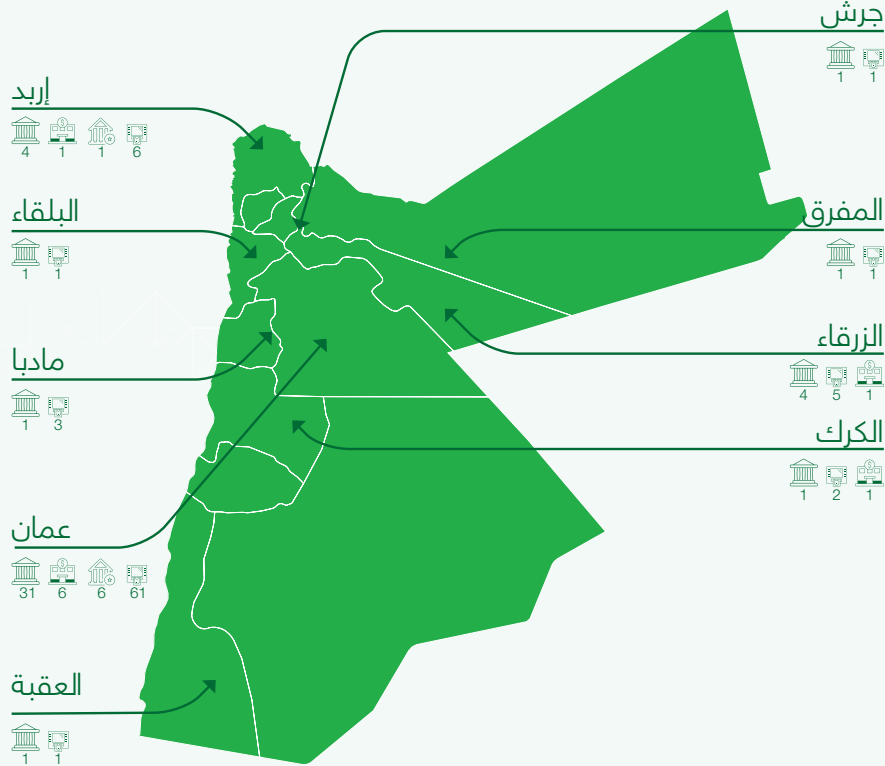


# نبذة عن بنك صفوة الإسلامي

يقع المقر الرئيسي للبنك في عمّان، ويدير شبكة فروع تضم 45 فرعًا و80 جهاز صراف آلي، ويخدم المتعاملين في مختلف المحافظات الرئيسية، بما في ذلك عمّان، وإربد، والزرقاء، والبلقاء، والعقبة، والكرك، والمفرق وجرش والرمثا. كما يحظى البنك بدعم من شركته التابعة "مسك للوساطة المالية"، مما يوسع نطاق خدماته المالية إلى ما هو أبعد من الخدمات المصرفية التقليدية.

تلتزم عمليات بنك صفوة الإسلامي بمبادئ احكام الشريعة الإسلامية، بما يدعم الصيرفة الأخلاقية، والشمول المالي، والتنمية الاقتصادية المستدامة في الأردن.

تأسس بنك صفوة الإسلامي ("صفوة" أو "البنك" أو "نحن") في عام 2010، وهو شركة مساهمة عامة ومرخص من البنك المركزي الأردني لممارسة وتقديم الأعمال والخدمات المصرفية الإسلامية وفقاً لقانون البنوك وقانون الشركات. ويُعد البنك مؤسسة مالية إسلامية أردنية تتخذ من عمّان مقراً رئيسياً لها، وتقدم حلولاً مصرفية متوافقة مع أحكام الشريعة الإسلامية. ويجمع البنك بين الابتكار الرقمي والخدمة الشخصية لتقديم خدمات مالية شاملة وأخلاقية وعالية الجودة في مختلف أنحاء المملكة، ضمن فلسفة موحدة وشعار: **مبادئ راسخة، حلول مبتكرة.**



**867**  
موظفًا



**45**  
فرعًا

عبر مختلف مناطق المملكة في 2025

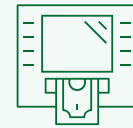


**7** فروع صفوة جولد



**9** مراكز للشركات الصغيرة

تواجد في 9 محافظات

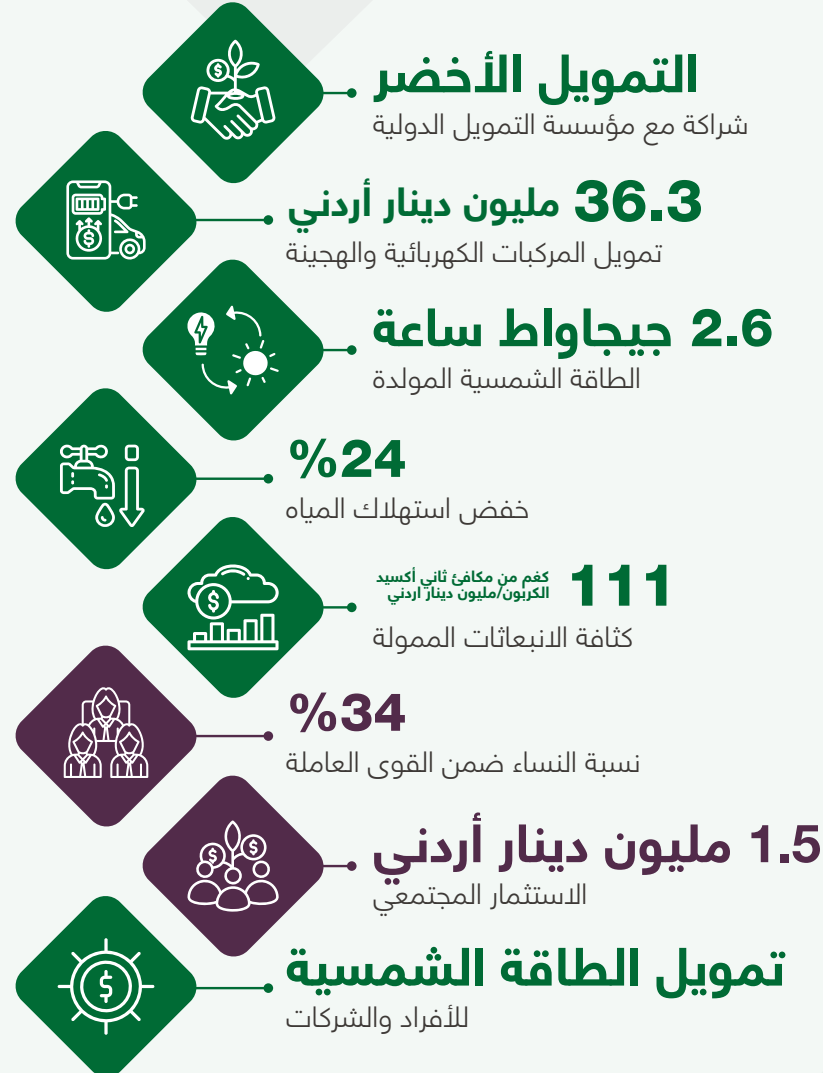
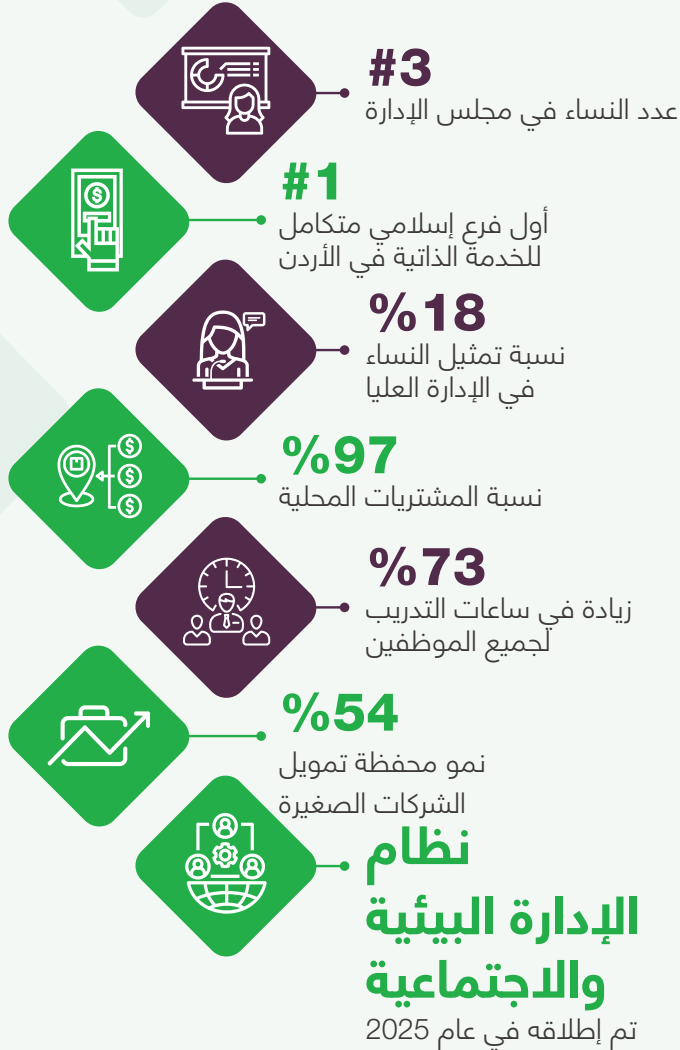


**80** جهاز صراف آلي

يخدم المتعاملين في مختلف المحافظات الرئيسية، بما في ذلك عمّان، وإربد، والزرقاء، والبلقاء، ومادبا، والعقبة، والكرك، والمفرق وجرش والرمثا.



# أبرز مؤشرات الأداء البيئية والاجتماعية والحوكمة لعام 2025:





# تقديم حلول مالية متكاملة

## النتائج

- نمو الشركات الصغيرة والكبيرة
- التمويل الأخلاقي
- التنمية الاقتصادية في الأردن

## المخرجات

- تمويل الطاقة الشمسية
- 824 شركة صغيرة ومتوسطة ممولة
- صكوك الحح وحلول التمويل المستدام
- شركات التمويل الأخضر

## الأنشطة

- الخدمات المصرفية للأفراد والشركات
- تمويل الشركات الصغيرة والمتوسطة والكبيرة
- الخدمات المصرفية الرقمية
- الخزينة و الاستثمار

## المدخلات

- رأس المال
- رأس المال البشري
- البنية التحتية الرقمية



# ميثاقنا القيم

في بنك صفوة الإسلامي، تشكّل قيم الابتكار والجودة والمعرفة الأساس الذي تقوم عليه طريقة تقديمنا للخدمات المالية المتوافقة مع أحكام الشريعة الإسلامية، حيث تدعم هذه المبادئ تطوير حلول مسؤولة وشفافة وتتمحور حول المتعاملين، وتشكل الركيزة الأساسية لنهج البنك في الاستدامة والشمول المالي.

## الرؤية:

أن يصبح البنك المجتمعي الرائد في الأردن من خلال تقديم خدمات متكاملة وشاملة عبر نهج "المجموعة الواحدة" الذي يوظف أساليب مبتكرة ويلتزم بأفضل الممارسات.



**الابتكار**  
في بنك صفوة الإسلامي، نلتزم بمبادئ الابتكار والإبداع، ونتميز كمؤسسة مالية رائدة من خلال دمج القيم الإسلامية مع أحدث التقنيات العالمية والمنتجات والخدمات المبتكرة، بهدف تقديم أفضل الخدمات المصرفية الإسلامية الحديثة.



**القيمة المضافة**  
يعكس مفهوم الصيرفة الإسلامية الحديثة ونجاح متعاملينا التزامنا بتقديم قيمة حقيقية ومضافة، وتحقيق عوائد مستدامة من خلال توفير أفضل الخدمات المصرفية المتاحة، انطلاقًا من قناعة بنك صفوة الإسلامي الراسخة بضرورة تلبية تطلعات المتعاملين، حيث تُعد القيمة المضافة سر نجاحنا.



**المعرفة**  
في بنك صفوة الإسلامي، نعتمد نظامًا من السياسات المصرفية الأحكام المستمدة من تعاليم الشريعة الإسلامية، ونفخر بتقديم مفهوم جديد للخدمات المصرفية الإسلامية الحديثة في الأردن.



**الجودة**  
في بنك صفوة الإسلامي، نقدم مجموعة واسعة من الحلول التي تم تطويرها لتتحول على أرض الواقع إلى منتجات وخدمات متكاملة تلبية احتياجات متعاملينا المالية، حيث تم تصميمها وفق مبدأ الإتيان القائم على الجودة.



**الخدمات وفق أعلى المعايير العالمية**  
في بنك صفوة الإسلامي، قمنا ببناء وتصميم جميع منتجاتنا وخدماتنا الحديثة استنادًا إلى فهم عميق وشامل لاحتياجات وتطلعات متعاملينا، بما يضمن تقديم تجربة مصرفية متميزة تلبية أعلى المعايير العالمية.





## تقديم حلول مالية متكاملة عبر دورة الخدمات والمنتجات

يقدم بنك صفوة الإسلامي حلولاً مالية متكاملة ومتوافقة مع أحكام الشريعة الإسلامية عبر مختلف مراحل دورة الخدمات والمنتجات، لتشمل القنوات الرقمية، والخدمات المصرفية اليومية، والتمويل، والاستثمار، وحماية الثروات.



### الاستثمار

#### البطاقات

- بطاقات المراهبة الإلكترونية
- بطاقات الخصم المباشر
- البطاقات مسبقة الدفع



### الحماية

#### • الخزينة والصكوك:

- الحفظ الآمن، وإدارة وإصدار الصكوك



### النمو

#### • تمويل الأفراد:

- اجارة عقارات، اجارة أراضي، اجارة مركبات، مراهبة اسهم، المساومة

#### • تمويل الشركات الصغيرة والمتوسطة والكبيرة:

- تمويل البضائع، تمويل الشركات الناشئة، تمويل الطاقة المتجددة، والتمويل العقاري



### التفاعل

#### • الحسابات الجارية:

- حساب اساسي
- حساب جاري
- حساب رواتب

#### • حسابات التوفير

- حرير (للسيدات)، حساب توفير كنزي (للاطفال)، حساب توفير شركات، حساب توفير التعويض (offset)، حسابات الكترونية، ودائع الاستثمارية وشهادات الاستثمار، صكوك الحج، صناديق اللامانات



### الوصول

#### القنوات الإلكترونية

- صفوة موبايل
- صفوة أونلاين
- صفوة SMS
- مركز الاتصال
- الصراف الآلي
- فرع الخدمة الذاتية

دعم متعاملينا في مختلف مراحل رحلتهم المالية



## العضويات في الجمعيات المهنية

## قطاعات أعمالنا الرئيسية



منتدى الاستراتيجيات الأردني  
JORDAN STRATEGY FORUM



جمعية البنوك في الأردن  
Association of Banks in Jordan



Institute of Banking Studies  
معهد الدراسات المصرفية



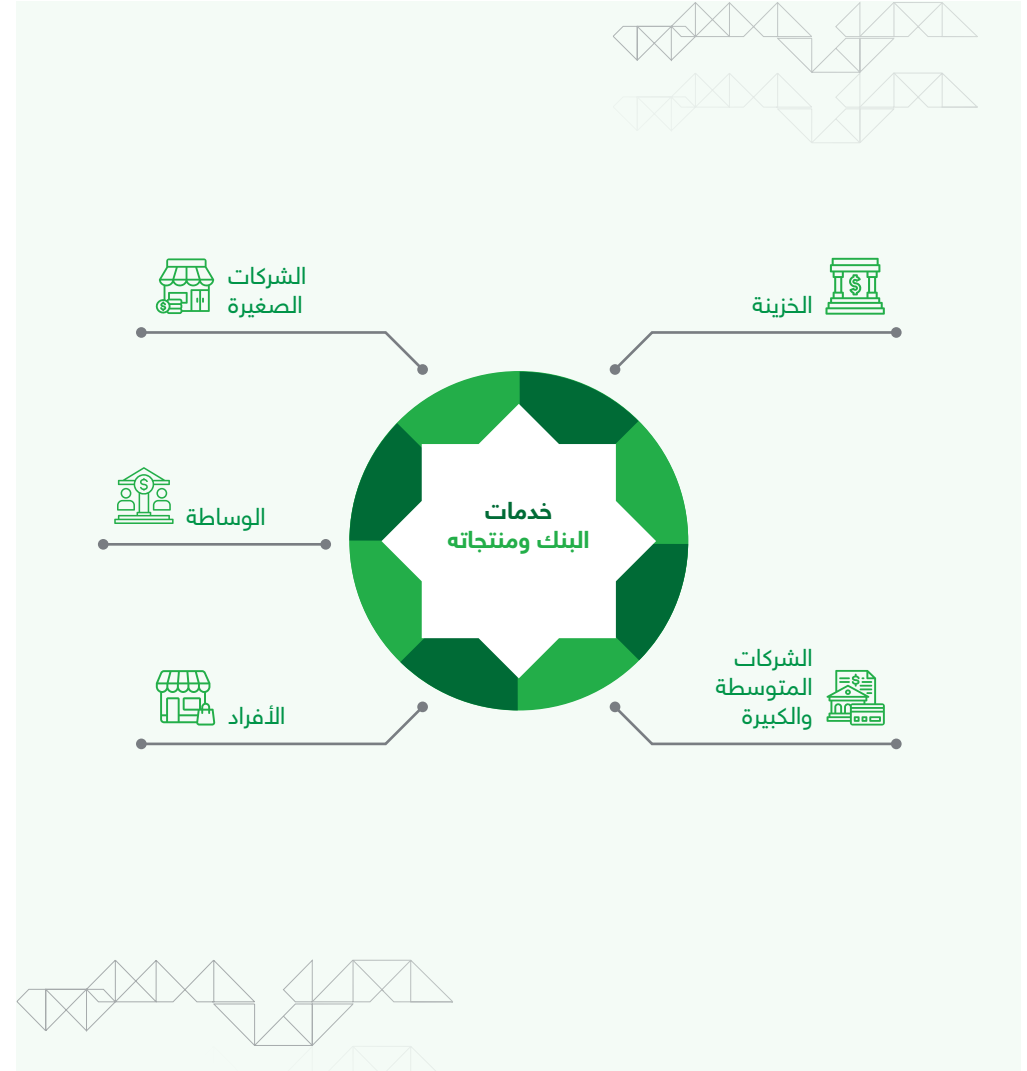
اتحاد المصارف العربية  
Union of Arab Banks



المجلس العام للبنوك  
والمؤسسات المالية الإسلامية  
General Council for Islamic  
Banks And Financial Institutions



ACI  
FINANCIAL MARKETS ASSOCIATION EST.1955





# بنك صفاة الإسلامي والاستدامة

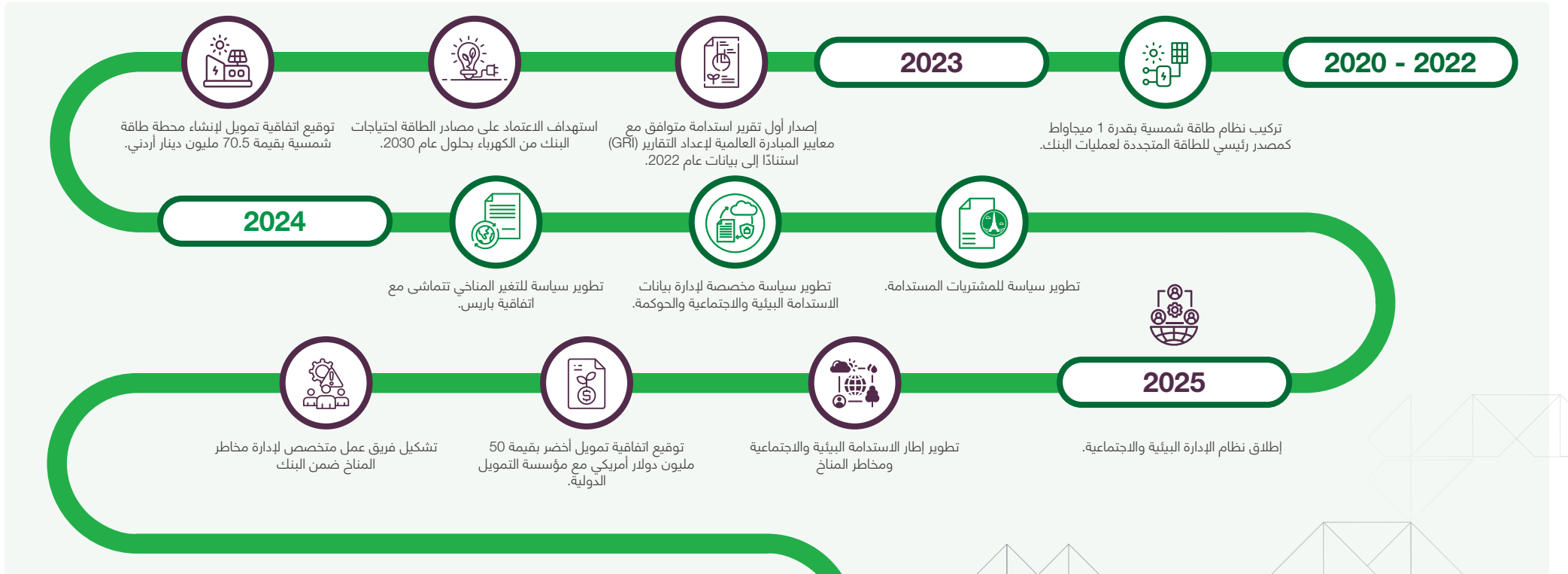


# بنك صفوة الإسلامي والاستدامة

لا يُعدّ بنك صفوة الإسلامي بنكًا تقليديًا أضاف الاستدامة إلى أعماله، بل إن نموذج عمله قائم أساسًا على مبادئ تتوافق مع ما أصبحت الأطر العالمية للاستدامة (ESG) تؤكد عليه اليوم. فالبنك يعتمد على تقاسم المخاطر بدلًا من تحقيق الأرباح من الديون، ويرتكز تمويله على أصول وأنشطة اقتصادية حقيقية، كما يطبق معايير استثمار أخلاقية تستبعد القطاعات الضارة بطبيعتها. إضافةً إلى ذلك، تشكل متطلبات الالتزام بأحكام الشريعة الإسلامية إطارًا دائمًا للحكومة والرقابة والمساءلة. لذلك، فإن هذه المبادئ ليست التزامات جديدة تبناها بنك صفوة في مجال الاستدامة، وإنما هي جزء أصيل من الطريقة التي يدير بها البنك أعماله منذ الأساس.


وفي حين تستثمر بنوك أخرى في بناء بنية تحتية للاستدامة من الصفر، يتمثل دور بنك صفوة الإسلامي في ترجمة نموذج تشغيلي أخلاقي قائم بالفعل إلى لغة الإفصاح والقياس والتواصل مع أصحاب المصلحة.

## رحلة بنك صفوة الإسلامي نحو الاستدامة





## مبادئ الصيرفة الإسلامية

 <b>التمويل القائم على الأصول</b>	 <b>الاستثمار الأخلاقي</b>	 <b>الشفافية</b>	 <b>تقاسم المخاطر</b>
<p>يضمن ارتباط جميع التمويلات بأنشطة اقتصادية حقيقية وملموسة.</p>	<p>نلتزم بمبادئ الشريعة الإسلامية، حيث يستبعد التمويل الأنشطة الضارة ويعزز الاستثمارات التي تحقق أثرًا بيئيًا واجتماعيًا إيجابيًا.</p>	<p>تضمن الوضوح وتحدّد من عدم اليقين في جميع المعاملات.</p>	<p>حيث يتعزز التوزيع العادل للمخاطر والعوائد.</p>
<p><b>في التطبيق:</b> <b>توجيه التمويل نحو الاقتصاد الحقيقي</b></p> <p>يتم توجيه التمويل إلى القطاعات الإنتاجية، بما يعزز القيمة الاقتصادية الفعلية ويحد من الأنشطة القائمة على المضاربة</p>	<p><b>في التطبيق:</b> <b>التمويل المستدام المتوافق مع الشريعة</b></p> <p>يتم تقييم جميع التمويلات بما يتماشى مع مبادئ الشريعة الإسلامية، مع حظر القطاعات مثل الأنشطة القائمة على الفائدة والصناعات الضارة، وفي المقابل دعم الأصول المسؤولة بيئيًا، بما في ذلك المشاريع الخضراء وتمويل المركبات الكهربائية.</p>	<p><b>في التطبيق:</b> <b>مكافحة الفساد وتكامل نظام الإدارة البيئية والاجتماعية</b></p> <p>يحافظ بنك صفاة الإسلامي على إطار شامل لمكافحة الفساد، مدعوم بقنوات إبلاغ منظمة، إلى جانب تطبيق نظام الإدارة البيئية والاجتماعية.</p>	<p><b>في التطبيق:</b> <b>التوسع في محفظة تمويل الشركات الصغيرة</b></p> <p>يُدمج تمويل بنك صفاة الإسلامي للمؤسسات الصغيرة والمتوسطة، والذي يتم بشكل رئيسي من خلال تعزيز المشاركة الاقتصادية مع ضمان تحقيق توازن عادل بين المخاطر والعوائد دون الإضرار بالعميل.</p>
<p><b>2.9 مليار دينار أردني إجمالي التمويل</b> <b>97% نسبة المشتريات المحلية</b></p>	<p><b>37 مليون دينار اردني محفظة خضراء</b> <b>36.3 مليون دينار أردني تمويل مركبات كهربائية وهجينة</b></p>	<p><b>صفر حالات فساد</b> <b>تغطية تشغيلية 100%</b></p>	<p><b>230.8 مليون دينار أردني محفظة التمويل للشركات الصغيرة</b> <b>824 متعاملًا من الشركات الصغيرة</b></p>
<p><a href="#">اقرأ المزيد هنا</a></p>	<p><a href="#">اقرأ المزيد هنا</a></p>	<p><a href="#">اقرأ المزيد هنا</a></p>	<p><a href="#">اقرأ المزيد هنا</a></p>



## الأبعاد الثلاثة للاستدامة في بنك صفوة الإسلامي

يعزز بنك صفوة الإسلامي الاستثمارات المسؤولة بيئيًا من خلال دعم الطاقة المتجددة، والزراعة المستدامة، ومبادرات التكيف مع التغير المناخي، حيث يتماشى أساسها الأخلاقي بطبيعته مع حلول تمويل تساهم في بناء اقتصاد منخفض الكربون وكفء في استخدام.

تم إطلاق نظام الإدارة البيئية والاجتماعية، مع دمج إجراءات العناية الواجبة البيئية والاجتماعية ضمن عمليات تقييم الائتمان

بلغت قيمة الأصول الخضراء والمستدامة 37 مليون دينار أردني

تم تخصيص 36.3 مليون دينار أردني لتمويل المركبات الكهربائية والهجينة، دعمًا لعملية التحول في قطاع الطاقة

يرتكز نهج بنك صفوة الإسلامي على مبادئ العدالة الاجتماعية والشمول المالي، حيث تساهم في إتاحة الوصول العادل إلى التمويل، ودعم المجتمعات غير المخدومة، وتعزيز الازدهار المجتمعي. كما تساهم آليات تقاسم المخاطر في تعزيز العدالة والحد من عدم المساواة.

نمت محفظة تمويل الشركات الصغيرة بنسبة 54% لتصل إلى 230.8 مليون دينار أردني، مما أتاح الوصول إلى التمويل لـ 824 متعاملًا من هذا القطاع

بلغ إجمالي الاستثمارات المجتمعية 1.409 مليون دينار أردني في مجالات التعليم والرعاية الصحية والرعاية الاجتماعية

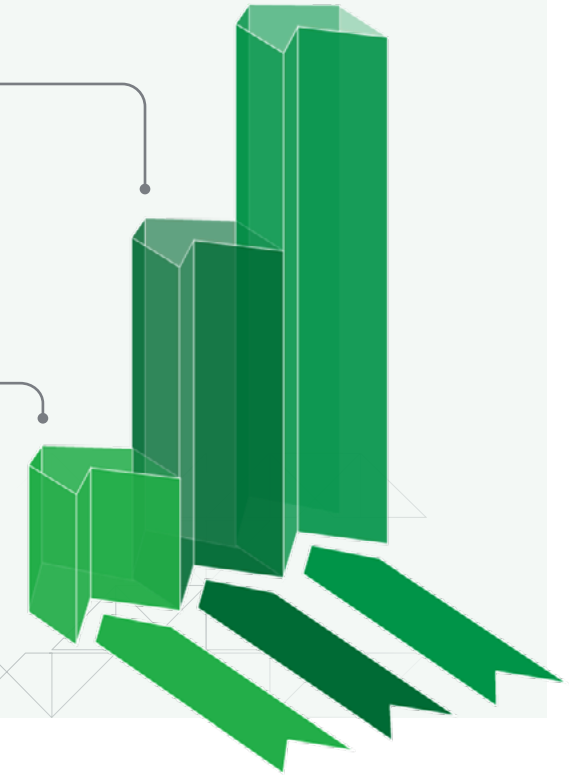
تم الحفاظ على قوة عاملة أردنية بنسبة 99.9%

من خلال حظر الأنشطة القائمة على المضاربة والتركيز على التمويل القائم على الأصول، يساهم بنك صفوة الإسلامي في تعزيز الاستقرار المالي والمرونة الاقتصادية، كما يدعم هذا النهج تحقيق نمو اقتصادي مستدام مع الحد من المخاطر النظامية.

تم تقديم تمويلات تقارب 2.9 مليار دينار أردني عبر قطاعات ذات أولوية تتماشى مع رؤية التحديث الاقتصادي للمملكة الأردنية الهاشمية

تم الإسهام بحوالي 23.5 مليون دينار أردني كأجور ومنافع للموظفين، بما يعزز رفاه الموظفين ويدعم المشاركة الاقتصادية المستدامة

تم توجيه 97% من إجمالي الإنفاق على المشتريات إلى موردين محليين، بما يعزز الاقتصاد المحلي

الاستدامة  
البيئيةالاستدامة  
الاجتماعيةالاستدامة  
الاقتصادية



## إطار بنك صفوة الإسلامي للاستدامة

يعكس إطار الاستدامة لدى بنك صفوة الإسلامي نهجًا متكاملًا لتقديم قيمة طويلة الأجل من خلال الصيرفة المسؤولة والمتوافقة مع أحكام الشريعة الإسلامية. ويستند هذا الإطار إلى أربع ركائز مترابطة، بما يضمن دمج الاستدامة عبر الحوكمة والعمليات والتفاعل مع أصحاب المصلحة.

يعكس **إطار الاستدامة لبنك صفوة الإسلامي** نهجًا متكاملًا لتحقيق قيمة مستدامة على المدى الطويل من خلال تقديم خدمات مصرفية مسؤولة ومتوافقة مع أحكام الشريعة الإسلامية. ويستند الإطار إلى أربعة محاور مترابطة، تدمج الاستدامة في الحوكمة والعمليات والتفاعل مع أصحاب المصلحة.

يضمن محور **الحوكمة الأخلاقية والمسؤولة** تعزيز النزاهة والشفافية والالتزام بأحكام الشريعة الإسلامية. ومن خلال محور **التمويل المستدام والشامل**، يقدم البنك حلولاً مالية مسؤولة تساهم في تعزيز الشمول المالي ودعم النمو الاقتصادي.

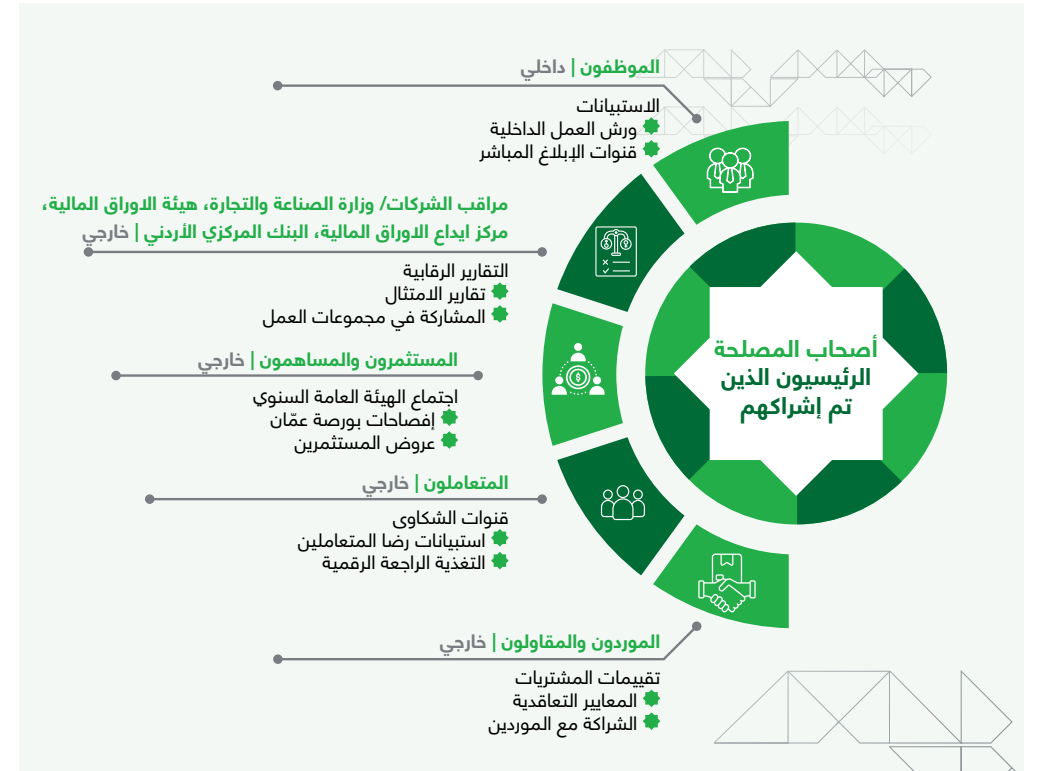
ويركز محور **المجتمع والأفراد** على الارتقاء بتجربة العملاء، وتعزيز التنمية الشاملة، ودعم موظفي البنك، في حين يقود محور **كوكبنا المشترك** الجهود الرامية إلى الحد من الأثر البيئي وتعزيز كفاءة استخدام الموارد.

كما يستند إطار الاستدامة إلى **16 موضوعًا جوهريًا** تمثل أبرز تأثيرات البنك وأولويات أصحاب المصلحة. وقد تم توزيع هذه الموضوعات على المحاور الأربعة لضمان اتباع نهج متكامل وعملي يعكس أولويات البنك ويعزز أثره المستدام.

## نهج صفوة الإسلامي في الاستدامة

يستند هيكل هذا التقرير إلى تقييم للمواضيع الجوهرية أجراه بنك صفوة الإسلامي بهدف تحديد موضوعات الاستدامة البيئية والاجتماعية والحوكمة الأكثر ارتباطًا بأعماله وأصحاب المصلحة لديه. وقد تم تنفيذ هذا التقييم وفقًا لمنهجية معايير المبادرة العالمية لإعداد التقارير (GRI)، بالاستناد إلى أربعة مصادر رئيسية للمدخلات، شملت استبيانات أصحاب المصلحة، وورش العمل الداخلية للإدارة، والمقارنة المعيارية مع نظراء إقليميين وفي قطاع الصيرفة الإسلامية، إلى جانب تحليل أنشطة التمويل وملف المخاطر الخاص بالبنك.

وتم تحديد ستة عشر موضوعًا جوهريًا، جرى تجميعها ضمن الركائز الأربع لإطار الاستدامة لدى صفوة. وقد أسهمت هذه النتائج بشكل مباشر في تشكيل هيكل ومحتوى هذا التقرير، حيث تم تناول كل موضوع جوهري ضمن القسم المرتبط بالركيزة ذات الصلة.





## كوكبنا المشترك

تعكس هذه الركيزة التزام بنك صفوة الإسلامي بالحد من بصمته البيئية وتعزيز الإدارة المسؤولة للموارد عبر عملياته، حيث تركز على تحسين كفاءة الطاقة، وتقليل الانبعاثات، وتعزيز الممارسات المتعلقة باستخدام المياه، وإدارة النفايات، وتحسين الأداء البيئي بشكل عام. ومن خلال هذه الجهود، يسهم البنك في تعزيز القدرة على التكيف مع التغير المناخي ودعم التحول نحو اقتصاد أكثر استدامة وكفاءة في استخدام الموارد.

- الطاقة والانبعاثات
- المياه والمخلفات السائلة
- إدارة النفايات



## المجتمع والأفراد

تعكس هذه الركيزة التزام بنك صفوة الإسلامي بإحداث أثر اجتماعي إيجابي من خلال إعطاء الأولوية للأفراد والمتعاملين والمجتمعات، حيث تركز على تحسين تجربة المتعاملين وحماية بياناتهم، وتعزيز الحلول الرقمية، ودعم مبادرات التنمية المجتمعية الشاملة. وعلى الصعيد الداخلي، يعزز البنك بيئة عمل داعمة وأمنة من خلال ممارسات عمل قوية، وتطوير الموظفين، وتطبيق معايير الصحة والسلامة المهنية. ومن خلال هذه الجهود، يعزز صفوة الثقة والشمولية والقيمة الاجتماعية طويلة الأجل عبر عملياته ومجموعات أصحاب المصلحة.

- خدمة المتعاملين ورضاهم
- خصوصية المتعاملين
- التسويق والتواصل
- المنتجات الرقمية وتحول الخدمات
- دعم وتنمية المجتمع
- إدارة العمل والتوظيف
- الصحة والسلامة المهنية



## التمويل المستدام والشامل

تعكس هذه الركيزة التزام بنك صفوة الإسلامي بتقديم حلول مالية مسؤولة وشاملة ومتوافقة مع أحكام الشريعة الإسلامية تدعم النمو الاقتصادي المستدام، حيث تركز على تعزيز الشمول المالي، وتحسين الأداء الاقتصادي، وترسيخ الممارسات المسؤولة عبر أنشطة المشتريات والتمويل. ومن خلال منتجاته وخدماته، يتيح البنك الوصول إلى التمويل للأفراد والشركات، بما يدعم خلق قيمة طويلة الأجل وتعزيز المرونة الاقتصادية.

- الأداء الاقتصادي
- الشمول المالي
- ممارسات المشتريات



## الحوكمة الأخلاقية والمسؤولة

تعكس هذه الركيزة التزام بنك صفوة الإسلامي بتعزيز أعلى معايير النزاهة والشفافية والسلوك الأخلاقي عبر جميع عملياته، حيث تشمل ممارسات حوكمة مؤسسية قوية، والالتزام بمبادئ الشريعة الإسلامية، وتطبيق ضوابط فعالة لمنع الفساد والممارسات المنافية للمنافسة، بما يضمن المساءلة وتعزيز الثقة بين أصحاب المصلحة. ومن خلال هذا النهج، يعزز البنك الممارسات التجارية المسؤولة والمرونة المؤسسية على المدى الطويل.

- مكافحة الفساد
- الممارسات المنافية للمنافسة
- الامتثال لأحكام الشريعة الإسلامية



يشكّل كلٌّ من إطار الاستدامة والمواضيع الجوهرية مرجعاً في بنك صفوة الإسلامي في ادارته مخاطر وفرص الاستدامة، وقياس أدائه، وهيكله إفصاحاته. ولمزيد من المعلومات حول تقييم الأهمية النسبية وإدارة المواضيع الجوهرية، يرجى الرجوع إلى تقرير الاستدامة لعام 2024.



## حوكمة الاستدامة



في عام 2025، أنشأ البنك فريق عمل متخصص لإدارة مخاطر المناخ ضمن البنك، وذلك بما يتماشى مع متطلبات البنك المركزي الأردني. ويتولى الفريق مسؤولية متابعة المخاطر المرتبطة بالمناخ، وتعزيز التنسيق بين مختلف الدوائر، والتطوير التدريجي للإطار المؤسسي الخاص بإدارة مخاطر المناخ في البنك.

ويوفر هيكل الحوكمة الحالي أساسًا وظيفيًا مناسبًا. ومع تطور نظام الإدارة البيئية والاجتماعية وتنامي متطلبات الإفصاح عن الاستدامة وفقًا لمتطلبات بورصة عمان ومعياري IFRS S1، سينظر البنك في مدى الحاجة إلى إنشاء لجنة مخصصة للاستدامة أو إرساء وظيفة رسمية لإعداد تقارير الاستدامة البيئية والاجتماعية والحوكمة. وسيتم تقييم ذلك ضمن دورة التخطيط الاستراتيجي المقبلة.

تخضع الاستدامة في بنك صفوة الإسلامي لإطار الحوكمة القائم من خلال هيكل اللجان المعتمد في البنك، حيث يتم إسناد مسؤوليات محددة إلى الجهات على مستوى مجلس الإدارة والإدارة التنفيذية. ويتم توزيع المسؤوليات عبر مختلف الوظائف بدلاً من تركيزها ضمن جهة واحدة، إذ تضطلع كل من وحدات الائتمان، والمخاطر، والامتثال، ووحدات الأعمال بمسؤوليات محددة تتعلق بعوامل الاستدامة البيئية والاجتماعية والحوكمة ضمن نطاق عملها التشغيلي.

كما يتم تصعيد القضايا الجوهرية المتعلقة بالاستدامة، بما في ذلك المخاطر البيئية والاجتماعية التي يتم تحديدها من خلال نظام الإدارة البيئية والاجتماعية، وحالات تعارض المصالح المحتملة، والمسائل الجوهرية المتعلقة بالامتثال، عبر قنوات الحوكمة المعتمدة إلى لجنة مجلس الإدارة ذات الصلة. وفي عام 2025، لم يتم تصعيد أي قضايا جوهرية إلى مستوى مجلس الإدارة، مما يعكس استمرار فعالية بيئة الرقابة لدى البنك.







# المساهمة في الأهداف العالمية والأولويات الوطنية

الموضوع الجوهرى	ركيزة الإطار	رؤية التحديث الاقتصادي في الأردن	لمحة عن المساهمات لعام 2025	أهداف التنمية المستدامة للأمم المتحدة
<ul style="list-style-type: none"> <li>دعم المجتمع والتنمية المجتمعية</li> </ul>	<ul style="list-style-type: none"> <li>المجتمع والأفراد</li> </ul>	<ul style="list-style-type: none"> <li>جودة الحياة</li> </ul>	استثمار مجتمعي بقيمة 1.5 مليون دينار أردني في مجالات الرعاية الصحية والتعليم والرعاية الاجتماعية، من خلال شراكات مع مؤسسة الحسين للسرطان وصندوق الأمان لمستقبل الأيتام.	
<ul style="list-style-type: none"> <li>إدارة العمل والتوظيف</li> </ul>	<ul style="list-style-type: none"> <li>المجتمع والأفراد</li> </ul>	<ul style="list-style-type: none"> <li>جودة الحياة</li> </ul>	تشكل النساء ما نسبته 34% من إجمالي القوى العاملة، مع وجود 3 سيدات في مجلس الإدارة.	 
<ul style="list-style-type: none"> <li>الشمول المالي</li> <li>إدارة العمل والتوظيف</li> </ul>	<ul style="list-style-type: none"> <li>التمويل المستدام والشامل</li> <li>المجتمع والأفراد</li> </ul>	<ul style="list-style-type: none"> <li>النمو الاقتصادي</li> </ul>	تقديم تمويلات بقيمة 2. مليار دينار أردني للقطاعات الإنتاجية، ونمو محفظة تمويل الشركات الصغيرة والمتوسطة بنسبة 54% لتصل إلى 230.8 مليون دينار أردني دعمت 824 شركة؛ ويشكل الأردنيون ما نسبته 99.9% من إجمالي الموظفين؛ كما بلغ إجمالي الأجور والمزايا 23.5 مليون دينار أردني، وبلغ صافي الربح 26.7 مليون دينار أردني، فيما بلغ معدل دوران الموظفين 7.4%.	   



الموضوع الجوهرى	ركيزة الإطار	رؤية التحديث الاقتصادي في الأردن	لمحة عن المساهمات لعام 2025	أهداف التنمية المستدامة للأمم المتحدة
<ul style="list-style-type: none"> <li>التحول الرقمي للمنتجات والخدمات</li> <li>التمويل المستدام والشامل</li> <li>الطاقة والانبعاثات</li> </ul>	<ul style="list-style-type: none"> <li>التمويل المستدام والشامل</li> <li>كوكبنا المشترك</li> <li>الحوكمة الأخلاقية والمسؤولة</li> </ul>	<ul style="list-style-type: none"> <li>النمو الاقتصادي</li> </ul>	<p>إطلاق أول فرع مصرفي إسلامي متكامل للخدمة الذاتية في الأردن، إلى جانب خدمات فتح الحسابات الرقمية والبنية التحتية المصرفية المؤتمتة؛ كما ساهمت محطات الطاقة الشمسية في مادبا والموقر في توليد 2.6 جيجاواط ساعة، مع تطوير محطة تالفة في إربد؛ بالإضافة إلى تقديم تمويلات لأنظمة الطاقة الشمسية للشركات والأفراد.</p>	<p><b>TARGET 9-3</b></p>  <p>INCREASE ACCESS TO FINANCIAL SERVICES AND MARKETS</p>
<ul style="list-style-type: none"> <li>ممارسات المشتريات</li> <li>المياه والمياه العادمة</li> <li>إدارة النفايات</li> </ul>	<ul style="list-style-type: none"> <li>التمويل المستدام والشامل</li> <li>كوكبنا المشترك</li> </ul>	<ul style="list-style-type: none"> <li>النمو الاقتصادي</li> </ul>	<p>توجيه 97% من المشتريات إلى الموردين المحليين؛ واعتماد سياسة للمشتريات المستدامة تدمج معايير البيئة والمجتمع والحوكمة؛ وتحقيق خفض بنسبة 24% في استهلاك المياه؛ وتنفيذ مبادرات لإعادة تدوير الورق وفرز النفايات؛ إلى جانب إطلاق نظام الإدارة البيئية والاجتماعية (ESMS) لتقييم الأنشطة الممولة من حيث أثرها البيئي.</p>	<p><b>TARGET 12-8</b></p>  <p>PROMOTE UNIVERSAL UNDERSTANDING OF SUSTAINABLE LIFESTYLES</p>
<ul style="list-style-type: none"> <li>الطاقة والانبعاثات</li> <li>إدارة النفايات</li> </ul>	<ul style="list-style-type: none"> <li>كوكبنا المشترك</li> </ul>	<ul style="list-style-type: none"> <li>جودة الحياة</li> </ul>	<p>إطلاق نظام الإدارة البيئية والاجتماعية (ESMS) ودمج تقييم المخاطر البيئية والاجتماعية ضمن جميع قرارات الائتمان؛ وتطوير إطار الاستدامة البيئية والاجتماعية ومخاطر المناخ؛ وإنشاء فريق عمل متخصص لإدارة مخاطر المناخ؛ وتوقيع اتفاقية تمويل أخضر بقيمة 50 مليون دولار أمريكي مع مؤسسة التمويل الدولية (IFC)؛ واعتماد سياسة للتغير المناخي تتماشى مع اتفاقية باريس؛ وتقديم تمويلات بقيمة 36.3 مليون دينار أردني للمركبات الكهربائية والهجينة؛ وبلوغ قيمة محفظة الأصول الخضراء 37 مليون دينار أردني.</p>	<p><b>TARGET 13-3</b></p>  <p>BUILD KNOWLEDGE AND CAPACITY TO MEET CLIMATE CHANGE</p>



الموضوع الجوهرى	ركيزة الإطار	رؤية التحديث الاقتصادي في الأردن	لمحة عن المساهمات لعام 2025	أهداف التنمية المستدامة للأمم المتحدة
<ul style="list-style-type: none"> <li>مكافحة الفساد</li> <li>الشمول المالي</li> <li>دعم المجتمع والتنمية المجتمعية</li> </ul>	<ul style="list-style-type: none"> <li>الحكومة الأخلاقية والمسؤولة</li> <li>التمويل المستدام والشامل</li> <li>المجتمع والأفراد</li> </ul>	<ul style="list-style-type: none"> <li>النمو الاقتصادي</li> </ul>	<p>شراكة تمويل أخضر بقيمة 50 مليون دولار أمريكي مع مؤسسة التمويل الدولية (IFC)؛ وشراكة صكوك الحج مع وزارة الأوقاف والشؤون والمقدسات الإسلامية؛ وشراكات مجتمعية مع مؤسسة الحسين للسرطان، وتكية أم علي، ومؤسسة ولي العهد، وصندوق الأمان لمستقبل الأيتام، وجامعة الحسين التقنية؛ وعضوية في جمعية البنوك في الأردن، واتحاد المصارف العربية، والمجلس العام للبنوك والشركات المالية الإسلامية.</p>	<div style="display: flex; justify-content: space-around;"> <div style="text-align: center;"> <p>TARGET 17-16</p>  <p>ENHANCE THE GLOBAL PARTNERSHIP FOR SUSTAINABLE DEVELOPMENT</p> </div> <div style="text-align: center;"> <p>TARGET 17-17</p>  <p>ENCOURAGE EFFECTIVE PARTNERSHIPS</p> </div> </div>





# الحوكمة الأخلاقية والمسؤولية

تعكس ركيزة الحوكمة الأخلاقية والمسؤولية التزام بنك صفة الإسلامي بالسعي الجاد والمستمر لاكمال تطبيق أعلى معايير النزاهة والشفافية والسلوك الأخلاقي عبر جميع عملياته. وتشمل هذه الركيزة ممارسات حوكمة مؤسسية قوية، والالتزام بأحكام الشريعة الإسلامية، وتطبيق ضوابط فعالة لمنع الفساد والممارسات المناهضة للمنافسة، بما يضمن المساءلة ويعزز الثقة لدى أصحاب المصلحة. ومن خلال هذا النهج، يعزز البنك ممارسات الأعمال المسؤولة ويدعم مرونته المؤسسية على المدى الطويل.

## عدم تسجيل

أي حالات فساد للسنة الرابعة على التوالي

## 100%

نسبة التواصل بشأن مكافحة الفساد للموظفين وأعضاء هيئات الحوكمة

## عدم تسجيل

أي حالات تعارض مصالح

## ارتفاع

ارتفاع نسبة تمثيل المرأة في مجلس الإدارة في عام 2025 وذلك بتعيين سيدة ليصل إجمالي عدد السيدات في المجلس إلى ثلاث سيدات

مواءمة أهداف التنمية المستدامة:



المواضيع الجوهرية:

مكافحة الفساد

السلوك المناهض للمنافسة

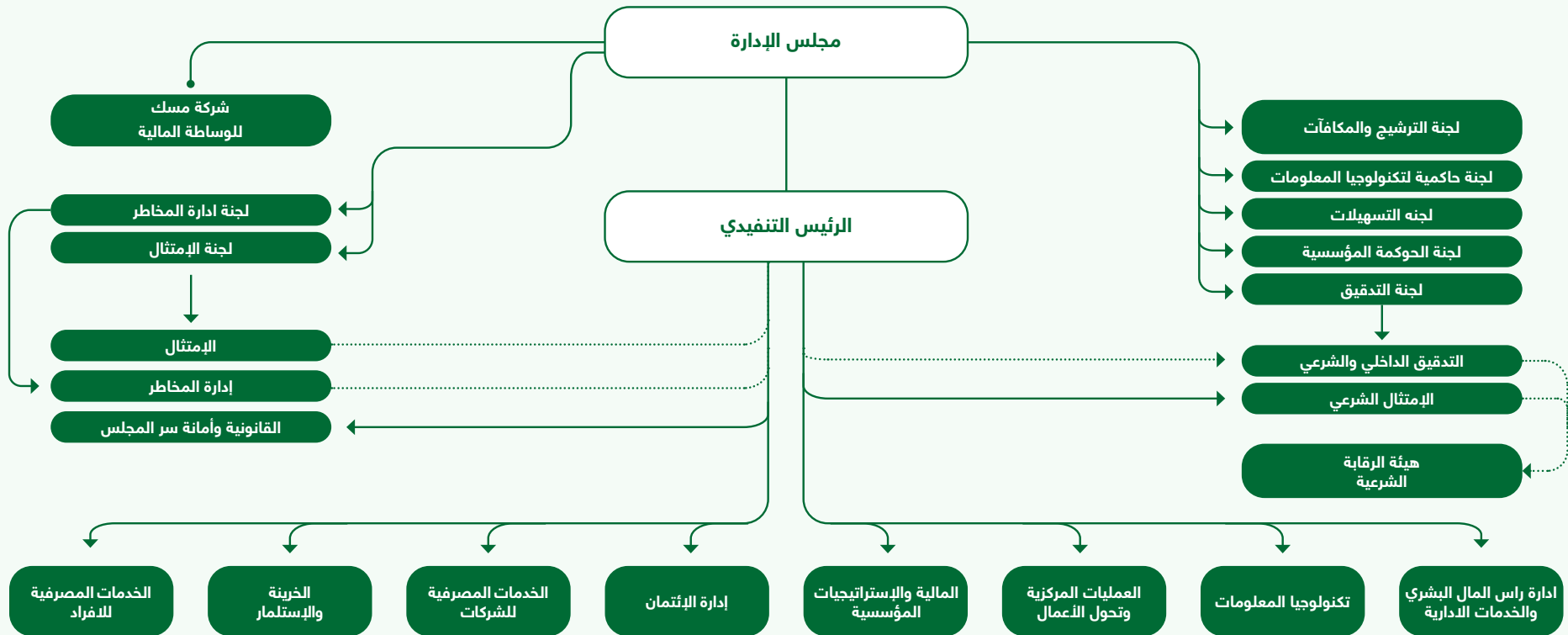
الامتثال الشرعي



# نظرة عامة على الحوكمة

يستند إطار الحوكمة في بنك صفوة الإسلامي إلى نموذج تنظيمي منظم وشفاف يضمن وضوح المساءلة وفعالية الإشراف والتوافق مع المتطلبات التنظيمية وأحكام الشريعة الإسلامية على جميع مستويات البنك. ويحدد هذا الهيكل أدوارًا ومسؤوليات وخطوط إبلاغ واضحة، بما يتيح اتخاذ قرارات رشيدة ويدعم التزام البنك بالنزاهة وممارسات الحوكمة الرشيدة.

ويعكس مجلس إدارة بنك صفوة الإسلامي نموذج حوكمة منظمًا ومستقلًا، مع فصل واضح بين مهام الإشراف والإدارة التنفيذية. ويتميز المجلس بتشكيل متوازن من حيث الاستقلالية والتنوع بين الجنسين والتمثيل الوطني، بما يدعم اتخاذ قرارات فعالة ويعزز التوافق مع المتطلبات التنظيمية وأحكام الشريعة الإسلامية. ولمزيد من التفاصيل حول مجلس الإدارة، يرجى زيارة الموقع الإلكتروني للبنك.





## مكافحة الفساد

يلتزم بنك صفوة الإسلامي بتطبيق أعلى معايير النزاهة والشفافية، ويتبنى نهج عدم التسامح مطلقاً مع الفساد والرشوة والسلوك غير الأخلاقي. ويستند إطار مكافحة الفساد إلى مدونة قواعد السلوك المهني، ويعزز مجموعة شاملة من السياسات والضوابط الداخلية المطبقة على كافة مستويات المؤسسة، وتمتد لتشمل شركاء الأعمال والموردين.

وقد تم تصميم هذا الإطار لمنع المخاطر المرتبطة بالفساد والكشف عنها ومعالجتها من خلال تقييمات مخاطر منظمة، وعمليات فحص امتثال رقابي، وآليات مراقبة مستمرة. كما تضمن جهود التوعية والتواصل المنتظمة فهم الموظفين لمسؤولياتهم والتزامهم بالمعايير الأخلاقية في جميع أنشطة الأعمال.



### من الإطار إلى النتائج

يرتكز نهج بنك صفوة الإسلامي في مكافحة الفساد على ثلاثة محاور رئيسية: التواصل بشأن السياسات، وتغطية المخاطر التشغيلية، ومساءلة الموظفين. وفي عام 2025، تم تعميم سياسات مكافحة الفساد على جميع مستويات البنك، حيث تم توعية وتدريب ما نسبته 100% من الموظفين والتزامهم رسمياً بالسلوك الأخلاقي.

ويمتد هذا النهج إلى ما هو أبعد من العمليات الداخلية، حيث تم إيصال متطلبات مكافحة الفساد إلى 100% من شركاء الأعمال والموردين، بما يعزز ترسيخ المعايير الأخلاقية للبنك عبر سلسلة القيمة من خلال الاتفاقيات الرسمية وإجراءات الانضمام.

ونتيجة لذلك، حافظ بنك صفوة الإسلامي على سجل قوي في الالتزام خلال عام 2025، دون تسجيل أي حالات فساد، أو إنهاء عقود نتيجة لمخالفات، أو فرض غرامات أو تسجيل حالات عدم الالتزام خلال العام.

### لجان البنك الداخلية

لجنة الإدارة

لجنة إدارة الموجودات والمطلوبات

لجنة المشتريات والعطاءات  
والجرد والإتلاف

لجنة الفروع

لجنة الإئتمان

لجنة الإستثمار

اللجنة التوجيهية  
لتكنولوجيا المعلومات

لجنة إدارة المخاطر

لجنة العقارات

لجنة إدارة الموقع البديل

لجنة الإستثمار في العقارات

اللجنة التوجيهية للأمن السيبراني

Allowance for Loan  
Loss Committee





يتضمن هيكل الحوكمة في البنك عددًا من اللجان المنبثقة عن مجلس الإدارة، حيث تضطلع كل لجنة بدور محدد في الإشراف على الامتثال، والتدقيق، وإدارة المخاطر، والسلوك الأخلاقي، كما يحافظ البنك على آلية رسمية للإبلاغ عن المخالفات تتيح الإبلاغ عن المخاوف بسرية تامة.

## الحوكمة المؤسسية

تدعم التحسين المستمر لأطر الحوكمة والمعايير الأخلاقية على مستوى البنك.

## لجنة إدارة المخاطر

تضمن وجود استراتيجية شاملة لإدارة المخاطر تغطي أنواع ومستويات المخاطر المقبولة عبر مختلف الأنشطة.

## لجنة التدقيق

تراجع نطاق ونتائج وكفاية أعمال التدقيق الداخلي والخارجي، والتقارير المالية، والضوابط الداخلية.

## لجنة الامتثال

تتابع الالتزام بالمتطلبات الرقابية وتقيم فعالية إدارة مخاطر عدم الامتثال.

## لجنة الترشيحات والمكافآت

تدعم حوكمة مجلس الإدارة من خلال الإشراف على الترشيحات وسياسات المكافآت بما يعزز الكفاءة والشفافية.

## لجنة حاكمية تكنولوجيا المعلومات

تعتمد الأهداف الاستراتيجية لتكنولوجيا المعلومات والهياكل التنظيمية المناسبة بما في ذلك اللجان التوجيهية على مستوى الإدارة التنفيذية العليا وبما يضمن تحقيق الأهداف الاستراتيجية للبنك وتحقيق أفضل قيمة مضافة من مشاريع واستثمارات موارد تكنولوجيا المعلومات.

## لجنة التسهيلات

تتابع قرارات التمويل والائتمان لضمان الالتزام بالسياسات المعتمدة وإدارة المخاطر الائتمانية بفعالية.



يتم معالجة تعارض المصالح وفق سياسة وإجراءات خاصة بكافة أشكالها بما فيها تلك التي تنشأ عن ارتباط البنك بالشركات داخل المجموعة البنكية، اعتماد الإجراءات اللازمة لضمان كفاية الضوابط والرقابة الداخلية لمراقبة الالتزام بهذه السياسة ومنع حصول تجاوزات عليها.



## السلوك المناهض للمنافسة

خلال عام 2025:



### لم يتم تسجيل

أي حالات عدم امتثال للقوانين والأنظمة أدت إلى فرض غرامات أو عقوبات غير مالية.



### لم يتم رصد

أي إجراءات قانونية تتعلق بالسلوك المناهض للمنافسة أو انتهاكات قوانين مكافحة الاحتكار والممارسات الاحتكارية.



### لم يتم تكبد

البنك أي خسائر مالية نتيجة لإجراءات قانونية مرتبطة بالاحتيايل أو التداول بناءً على معلومات داخلية أو إساءة استخدام السوق.

تعكس هذه النتائج فعالية ثقافة الامتثال في بنك صفوة الإسلامي، وبيئة الضبط والرقابة الداخلية، وآليات الإشراف والحكومة المعتمدة.



وتؤدي لجان مجلس الإدارة دورًا محوريًا في ضمان الالتزام بمبادئ المنافسة العادلة. حيث تتولى لجنة الامتثال متابعة الالتزام بالمتطلبات الرقابية وإدارة مخاطر عدم الامتثال، بينما تقوم لجنة التدقيق بمراجعة نتائج أعمال التدقيق الداخلي والخارجي، والقضايا المحاسبية ذات الأثر الجوهري على البيانات المالية للبنك، بالإضافة إلى مراجعة أنظمة الضبط والرقابة الداخلية. كما تضمن لجنة إدارة المخاطر وجود استراتيجية شاملة لإدارة المخاطر تتضمن تحديد أنواع ومستويات المخاطر المقبولة لكافة أنشطة البنك ضمن الإطار العام لإدارة المخاطر، بما يدعم الممارسات المصرفية السليمة والمسؤولة.





## الامتثال الشرعي

لا يقتصر الامتثال الشرعي في بنك صفة الإسلامي على كونه متطلبًا تنظيميًا فحسب، بل يُعد عنصرًا أساسيًا في تمكين نموذج أعمال البنك المصرفي الأخلاقي والمستدام. ويرتكز الإطار الشرعي على مبادئ مثل تقاسم المخاطر، والشفافية، والاستثمار الأخلاقي، والتمويل القائم على الأصول، بما يعزز التزام البنك الأوسع بالتمويل المسؤول وخلق القيمة على المدى الطويل.

### هيئة الرقابة الشرعية

وتُعد قراراتها ملزمة وتوجه جميع جوانب عمليات البنك، وتتولى الهيئة مراقبة أعمال البنك وأنشطتها من حيث التزامه بالأحكام الشرعية، وإبداء الرأي في صيغ العقود اللازمة لأعمال البنك، والنظر في أي أمور تكلف بها وفقاً لتعليمات البنك المركزي الصادرة لهذه الغاية. ولمزيد من التفاصيل حول أعضاء هيئة الرقابة الشرعية، يرجى زيارة [هذا الرابط](#).

ولتفعيل هذا الإشراف، أنشأ بنك صفة الإسلامي وظائف داخلية متخصصة، تشمل الامتثال الشرعي، والمدمجة ضمن هيكل الحوكمة في البنك. حيث تشرف هيئة الرقابة الشرعية على وظيفة الامتثال الشرعي وتتصل بخط متقطع مع هيئة الرقابة الشرعية وترفع تقاريرها (ربع سنوية/سنوية) إلى المدير العام ونسخة منها للهيئة: كما يتواصل مجلس الإدارة بشكل فعال ودوري مع هيئة الرقابة الشرعية للحصول على آرائها حول الحالة العامة للامتثال الشرعي داخل البنك.

ويضمن هذا النهج المتكامل ترسيخ مبادئ الشريعة في عمليات اتخاذ القرار وإدارة المخاطر وتطوير المنتجات في البنك. كما يعزز التوافق مع الأبعاد الأربعة للاستدامة - البيئي والاجتماعي والحوكمة والاقتصادي - من خلال تعزيز الاستثمارات الأخلاقية، والشمول المالي، والحوكمة الرشيدة، والمرونة عبر نماذج قائمة على الأصول والاستثمارات وتقاسم المخاطر.

ومن خلال إطار الحوكمة الرشيدة هذا، يحافظ بنك صفة الإسلامي على نزاهة عملياته المصرفية الإسلامية، ويعزز ثقة أصحاب المصلحة، ويدعم التنمية الاقتصادية المستدامة.

كما يتم تعزيز الامتثال الشرعي من خلال معايير استبعاد محددة تُطبق على أنشطة التمويل والاستثمار، حيث يتجنب البنك القطاعات والممارسات غير المتوافقة مع مبادئ الشريعة الإسلامية، بما في ذلك الأنشطة القائمة على الفائدة، والتبغ والأنشطة المرتبطة بانتهاكات حقوق الإنسان أو الإضرار بالبيئة. ويسهم هذا النهج في وضع حدود أخلاقية واضحة لعمليات اتخاذ القرار، ويضمن توافق جميع أنشطة التمويل مع المبادئ التي تعتمدها هيئة الرقابة الشرعية.



ويُشرف على هذا الإطار هيئة الرقابة الشرعية، وهي جهة مستقلة يتم تعيينها من قبل الهيئة العامة للمساهمين وتتألف من ثلاثة أعضاء من العلماء المؤهلين.



# التمويل المستدام والشامل

تعكس ركيزة التمويل المستدام والشامل التزام بنك صفوة الإسلامي بتقديم حلول مالية مسؤولة وشاملة ومتوافقة مع أحكام الشريعة الإسلامية بما يدعم النمو الاقتصادي المستدام. وترتكز هذه الركيزة على تعزيز الشمول المالي، وتحسين الأداء الاقتصادي، وترسيخ الممارسات المسؤولة عبر أنشطة المشتريات والتمويل. ومن خلال منتجاته وخدماته، يتيح البنك الوصول إلى التمويل للأفراد والشركات، مع دعم خلق القيمة على المدى الطويل وتعزيز المرونة الاقتصادية. ويتمشى هذا النهج بشكل متزايد مع التطورات التنظيمية الوطنية، بما في ذلك إرشادات البنك المركزي الأردني بشأن التمويل المستدام وممارسات التمويل الأخضر.

## تمويل أنظمة الطاقة الشمسية

للأفراد والشركات

## 97%

من إجمالي الإنفاق على المشتريات تم توجيهه إلى الموردين المحليين

## 54%

نمو في محفظة تمويل الشركات الصغيرة

## نظام إدارة المخاطر البيئية والاجتماعية

تم اطلاقه في عام 2025

مواءمة أهداف التنمية المستدامة:



المواضيع الجوهرية:

- الشمول المالي
- الأداء الاقتصادي
- ممارسات المشتريات





# الشمول المالي

ويركز البنك على تقديم منتجات وخدمات مالية شاملة ومبتكرة، وقنوات مصرفية ميسرة وسهلة الاستخدام، مع إطلاق حساب بنكي أساسي يهدف إلى تعزيز الشمول المالي، بالإضافة إلى مبادرات توعوية مالية موجهة ومخصصة تمكّن المتعاملين من اتخاذ قرارات مالية رشيدة واستثمارية ذكية.

ويرتكز هذا النهج على مبادئ الشريعة الإسلامية القائمة على العدالة والشفافية وتكافؤ فرص الوصول إلى التمويل.

## تطبيقات الاستدامة

### وديعة صكوك الحج

يقدم بنك صفوة الإسلامي وديعة صكوك الحج، وهو منتج متوافق مع أحكام الشريعة الإسلامية يهدف إلى دعم الأثر الاجتماعي والتخطيط المالي المسؤول. وقد تم تطوير هذا المنتج بالشراكة مع وزارة الأوقاف والشؤون والمقدسات الإسلامية/ صندوق الحج للادخار والاستثمار، حيث يتيح صندوق الحج للأفراد الادخار بشكل تدريجي لتمكينهم من أداء فريضة الحج، مما يجعل أداء هذه الفريضة أكثر سهولة في مرحلة مبكرة من الحياة.

ولا يقتصر دور هذا المنتج على تسهيل أداء الحج، بل يعزز أيضًا ثقافة الادخار المنضبط والشمول المالي في المجتمع الأردني، بما يعكس التزام البنك بتقديم حلول مالية هادفة ومتوافقة مع القيم المجتمعية.

### حلول التمويل المستدام

يقدم بنك صفوة الإسلامي حلول تمويل موجهة تدعم الوصول إلى تقنيات أكثر كفاءة وأقل تكلفة للأفراد والشركات.

وتشمل هذه الحلول تمويل المركبات الكهربائية والهجينة، بما يغطي ما يصل إلى 90% من قيمة المركبة، مما يمكّن المتعاملين من التحول إلى خيارات نقل أكثر كفاءة في استهلاك الوقود. كما يوفر البنك تمويل أنظمة الطاقة الشمسية من خلال منتجات المرابحة، بما يدعم تبني حلول الطاقة المتجددة للاستخدامات السكنية والتجارية.

ومن خلال تسهيل الوصول إلى هذه التقنيات، يساهم البنك في خفض تكاليف الطاقة والوقود على المدى الطويل للمتعاملين، إلى جانب دعم أنماط استهلاك أكثر كفاءة في استخدام الموارد.

### توسيع الوصول إلى تمويل الطاقة الشمسية

يوقّر بنك صفوة الإسلامي حلول تمويل مستهدفة للطاقة الشمسية من خلال هياكل المرابحة المتوافقة مع أحكام الشريعة الإسلامية، بما يمكّن متعاملي التجزئة من تبني حلول الطاقة المتجددة وخفض تكاليف الطاقة على المدى الطويل. ويسهم ذلك في دعم التوافق مع أولويات الاستدامة الوطنية وأولويات التحول في قطاع الطاقة في الأردن، إلى جانب تعزيز إمكانية الوصول المالي إلى التقنيات النظيفة.

وفي عام 2025، مَوَّلَ البنك 13 نظامًا للطاقة الشمسية مستهدفًا بشكل رئيسي الشركات والأفراد. وتسهم هذه الحلول في دعم تبني أنظمة الطاقة المتجددة الموزعة، مما يساهم في تقليل الاعتماد على مصادر الطاقة التقليدية وتعزيز القدرة على تحمل تكاليف الطاقة.

ومن خلال هذه المبادرة، يواصل بنك صفوة الإسلامي دمج الاعتبارات البيئية ضمن أنشطة التمويل الخاصة به، مع دعم المتعاملين في التحول نحو أنماط استهلاك طاقة أكثر كفاءة واستدامة من حيث التكلفة.



## الاستدامة البيئية والاجتماعية والحوكمة على أرض الواقع

### شراكة في مجال التمويل الأخضر

في عام 2025، وقع بنك صفوة الإسلامي اتفاقية تمويل أخضر بقيمة 50 مليون دولار أمريكي مع مؤسسة التمويل الدولية (IFC)، التابعة لمجموعة البنك الدولي. وتُمكّن هذه الشراكة البنك من توسيع محفظة منتجات التمويل الأخضر والمستدام، بما يدعم الشركات والأفراد في الأردن في التحول نحو تقنيات أكثر نظافة وممارسات أكثر كفاءة في استخدام الموارد. وتعكس الاتفاقية الاعتراف الدولي بالالتزام بنك صفوة الإسلامي بالتمويل المسؤول، وتعزز مكانته كمساهم رئيسي في دعم توجهات الاقتصاد الأخضر في الأردن.

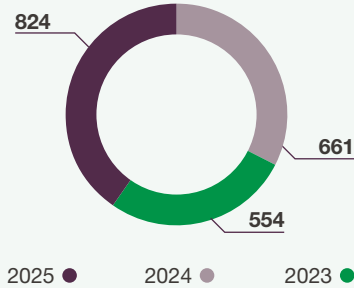
## تعزيز الوصول إلى التمويل

يواصل بنك صفوة الإسلامي توسيع نطاق الوصول إلى التمويل من خلال إعطاء الأولوية للشركات الصغيرة، إدراكًا لدورها الحيوي في خلق فرص العمل وتعزيز المرونة الاقتصادية في الأردن. ومن خلال حلول تمويل مخصصة ومتوافقة مع أحكام الشريعة الإسلامية، يدعم البنك الشركات عبر مختلف القطاعات ومراحل التطور، بما يمكّنها من زيادة مشاركتها في النظام المالي الرسمي.

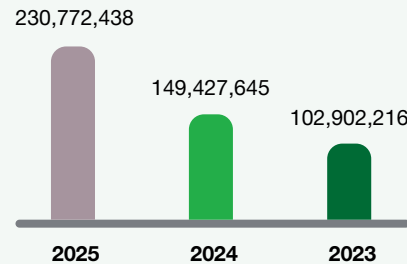
وفي عام 2025، وسّع بنك صفوة الإسلامي بشكل ملحوظ محفظة تمويل الشركات الصغيرة، حيث سجلت نموًا بنسبة 54% لتصل إلى 230.8 مليون دينار أردني عبر 824 متعاملا نشطًا من الشركات. ويعكس هذا النمو جهودًا مستهدفة لمعالجة فجوات الوصول إلى التمويل التي تُعد من أبرز التحديات أمام تطوير القطاع الخاص، من خلال توجيه التمويل نحو الأنشطة الاقتصادية الإنتاجية.



### متعاملي الشركات الصغيرة



### حجم محفظة التمويلات للشركات الصغيرة



# 9

مراكز متخصصة  
للشركات الصغيرة  
عبر شبكة الفروع



مليون  
دينار أردني

# 230.8

إجمالي محفظة  
تمويل الشركات  
الصغيرة في نهاية  
العام



# 824

عدد عملاء الشركات  
الصغيرة الذين تم  
دعمهم بشكل نشط



# %54

نمو محفظة  
تمويل الشركات  
الصغيرة في عام  
2025

يركّز نهج بنك صفوة الإسلامي في تمويل الشركات الصغيرة على تمكين النمو المستدام للأعمال من خلال توفير التمويل والدعم الاستشاري. ويتم تعزيز ذلك من خلال شبكة تضم تسعة مراكز متخصصة للشركات الصغيرة عبر فروع البنك، حيث تقدم حلول تمويل متخصصة وإرشادًا متخصصًا لعملاء الأعمال.

ومن خلال تقديم التمويل عبر هياكل متوافقة مع أحكام الشريعة الإسلامية، يدعم البنك الشركات التي قد تكون غير مخدمّة بشكل كافٍ من قبل النماذج التقليدية، بما يساهم في خلق فرص العمل، وتوسيع القطاع الخاص، وتعزيز المرونة الاقتصادية بشكل عام.



## مبادرات التثقيف والشمول المالي

ويحرص بنك صفوة الإسلامي على أن تستند جهوده في الشمول المالي إلى ممارسات مصرفية مسؤولة، من خلال تقديم حلول شفافة ومتوافقة مع أحكام الشريعة الإسلامية، وتعزيز الوصول العادل إلى التمويل دون تشجيع الإفراط في المديونية، وترسيخ الاعتبارات الأخلاقية في جميع قرارات التمويل.

ومن خلال نهجه في الشمول المالي، يدعم بنك صفوة الإسلامي توسيع نطاق المشاركة الاقتصادية، ويمكّن الأفراد والشركات، ويسهم في بناء منظومة مالية أكثر شمولاً ومرونة.

يقدم بنك صفوة الإسلامي مبادرات موجهة للتثقيف المالي تهدف إلى تعزيز قدرة الأفراد على إدارة شؤونهم المالية والتفاعل مع النظام المالي الرسمي. وتركّز هذه المبادرات على بناء المهارات الأساسية للتخطيط المالي وإعداد الموازنات، وتعزيز فهم المنتجات والخدمات المصرفية، وتشجيع السلوك المالي المسؤول.

وفي عام 2025، نفذ البنك جلسات تثقيف مالي موجهة، استفاد منها جميع الحضور المتواجدين، إذ شارك فيها 9 موظفين من البنك. وتعكس هذه الجهود نهجاً مستهدفاً في التثقيف المالي، مع خطط لتوسيع نطاق الوصول تدريجياً بما يتماشى مع أهداف البنك الأوسع في الشمول المالي.



## تطبيقات الاستدامة

### إطلاق نظام إدارة المخاطر البيئية والاجتماعية

في عام 2025، أطلق بنك صفوة الإسلامي نظام إدارة المخاطر البيئية والاجتماعية لدعم تحديد وإدارة المخاطر البيئية والاجتماعية عبر أنشطة التمويل الخاصة به.

ويتم دمج هذا النظام ضمن عملية الائتمان في البنك، بدءاً من مرحلة تقديم طلب التمويل ومروراً بمرحلة الموافقة وحتى المتابعة. ويتم إجراء العناية الواجبة البيئية والاجتماعية كجزء من تقييمات الائتمان لتحديد المخاطر المحتملة المرتبطة بالأنشطة الممولة وتأثيراتها المحتملة على البنك والمتعاملين والبيئة المحيطة. وبموجب هذا النظام، يتم تصنيف المعاملات إلى ثلاث فئات من المخاطر – مرتفعة ومتوسطة ومنخفضة – استناداً إلى طبيعة وحجم الأنشطة. وتخضع المعاملات ذات المخاطر المرتفعة لتقييمات أكثر تفصيلاً، بما في ذلك، عند الاقتضاء، تقييمات الأثر البيئي والاجتماعي، في حين تخضع المعاملات منخفضة المخاطر لعمليات فحص متناسبة مع مستوى المخاطر.

كما يتضمن النظام قائمة استبعاد تهدف إلى تقييد تمويل الأنشطة ذات الآثار البيئية أو الاجتماعية السلبية الكبيرة، وذلك بما يتماشى مع الأنظمة المعمول بها والمعايير الدولية، بما في ذلك معايير الأداء الصادرة عن مؤسسة التمويل الدولية.

وتُدرج المتطلبات البيئية والاجتماعية ضمن اتفاقيات التمويل، حيث يُتوقع من المتعاملين تنفيذ التدابير اللازمة للتخفيف من المخاطر. ويتم دعم الالتزام من خلال المراقبة الدورية والمتابعة المستمرة، بما يمكّن البنك من تتبع الأداء ومعالجة أي فجوات يتم تحديدها. كما يتماشى نظام إدارة المخاطر البيئية والاجتماعية مع التوجهات التنظيمية الناشئة لدى البنك المركزي الأردني فيما يتعلق بإدارة المخاطر البيئية والاجتماعية في القطاع المالي.

### يتماشى الإطار العام للاستدامة البيئية والاجتماعية ومخاطر المناخ مع معايير الأداء 8 لمؤسسة التمويل الدولية كما هو موضح ادناه: (IFC):

1. تقييم وإدارة المخاطر والآثار البيئية والاجتماعية.
2. ظروف العمل.
3. كفاءة الموارد ومنع التلوث.
4. صحة وسلامة وأمن المجتمع.
5. استملاك الأراضي وإعادة التوطين القسري.
6. حفظ التنوع البيولوجي والإدارة المستدامة للموارد الطبيعية الحية.
7. الشعوب الأصلية.
8. التراث الثقافي.



## الأداء الاقتصادي

في عام 2025، حقق بنك صفوة الإسلامي أداءً ماليًا متماسكًا، في ظل بيئة اقتصادية كلية ديناميكية، حيث نما الاقتصاد الأردني بنحو 3% رغم الضغوط المستمرة المرتبطة بالعوامل الإقليمية والتجارية. ويعكس هذا الأداء قدرة البنك على توجيه التمويل نحو القطاعات الإنتاجية، بما يدعم الاستقرار الاقتصادي مع الحفاظ على إدارة منضبطة للمخاطر بما يتماشى مع أحكام الشريعة الإسلامية.

ويرتكز نهج بنك صفوة الإسلامي في الأداء الاقتصادي على خلق قيمة مستدامة مرتبطة بالنشاط الاقتصادي الحقيقي، فعلى خلاف النماذج التقليدية القائمة على الفائدة، يعتمد التمويل في البنك على أصول حقيقية ويرتبط مباشرة بأصول ملموسة أو أغراض إنتاجية، بما يضمن توجيه التدفقات المالية لدعم أولويات التنمية في الأردن مع الحفاظ على الاستقرار المالي على المدى الطويل.

الأداء الاقتصادي (#)	2025	2024	2023
تكاليف التشغيل	44,112,223	47,736,071	28,852,225
أجور ومزايا الموظفين	23,459,485	19,472,549	16,955,550
المساهمات الحكومية	18,392,337	13,310,190	11,415,279
الاستثمار في المجتمع	1,527,748	224,045	898,078
القيمة الاقتصادية المحتجزة	26,714,214	20,224,911	17,510,246
القيمة الاقتصادية الموزعة	87,491,793	80,742,855	58,121,132



100%

تمويل قائم على الأصول ومرتبطة بالنشاط الاقتصادي الحقيقي



مليار  
دينار أردني  
2.9

تم توجيهها إلى أنشطة التمويل عبر الاقتصاد الإنتاجي في الأردن خلال عام 2025



## التمويل الإسلامي كمحرك للقيمة الاقتصادية

تم تصميم نموذج التمويل في بنك صفوة الإسلامي بطبيعته لدعم النشاط الاقتصادي الحقيقي، حيث يتم هيكلة جميع عمليات التمويل حول أصول ملموسة واستخدمات إنتاجية، بما يضمن توجيه رأس المال نحو قطاعات تولد قيمة اقتصادية قابلة للقياس.

وتتحقق العوائد من خلال المشاركة في المعاملات والأصول الأساسية، بما يعزز الارتباط بين الأداء المالي والأثر الاقتصادي، ويحد في الوقت ذاته من التعرض للأنشطة المضاربة.

وفي عام 2025، بلغت محفظة التمويل في بنك صفوة الإسلامي البالغة 2.9 مليار دينار أردني متوافقة بالكامل مع هذا النموذج، حيث دعمت قطاعات رئيسية تشمل البنية التحتية، والتجارة، والصناعة، والعقارات، والزراعة. ويعزز هذا الهيكل نهجًا منضبطًا في إدارة المخاطر، ويسهم في تعزيز المرونة الاقتصادية، وتنويع الاقتصاد، وخلق القيمة على المدى الطويل.

## كيف تعمل هياكل الحسابات و التمويل الأساسية في بنك صفوة الإسلامي

التطبيقات النموذجية	نظرة عامة على الهيكل	الهيكل
تمويل التجارة · السلع · الاسهم	يقوم البنك بشراء الأصل وبيعه للمتعامل بهامش ربح معلن.	المربحة
العقارات · المعدات - المركبات	يقوم البنك بشراء الأصل وتأجيره للمتعامل.	الإجارة
السلع · عقارات	بيع السلعة للمتعامل بعد شرائها من البائع دون الافصاح للمتعامل عن الربح	المساومة
حسابات الاستثمار	شركة في الربح بمال من جانب (صاحب المال) وعمل من جانب اخر (المضارب)	المضاربة

### قائمة الاستبعاد الشرعي في بنك صفوة الإسلامي

يعتمد بنك صفوة الإسلامي إطار استبعاد قائم على أحكام الشريعة الإسلامية، مطبق منذ تأسيس البنك في العام 2010، والذي يحظر تمويل ما يلي:

- التبغ والمنتجات المرتبطة به
- الجهات التي تحقق أرباحها بشكل رئيسي من الفائدة
- المشاريع التي تنتهك معايير حقوق الإنسان المعترف بها دوليًا
- الأنشطة التي تسهم في الإضرار بالبيئة أو التسبب في التلوث

## تمويل متوافق مع رؤية التحديث الاقتصادي في الأردن

تتوافق استراتيجية التمويل في بنك صفوة الإسلامي بشكل وثيق مع رؤية التحديث الاقتصادي في الأردن، التي تهدف إلى تسريع النمو، وخلق فرص العمل، وتعزيز القطاعات الإنتاجية. ويقوم البنك بتوجيه التمويل نحو القطاعات الحيوية للتنمية الوطنية، بما يربط توظيف التمويل بالنتائج الاقتصادية وأهداف الاستدامة الأوسع.

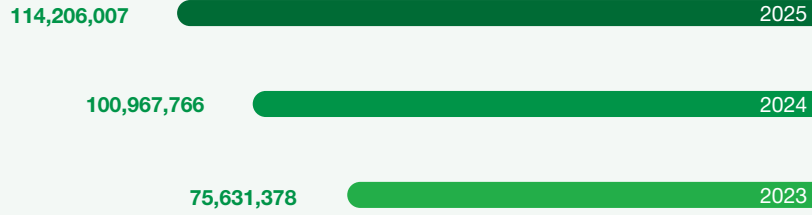
القطاع	أهميته بالنسبة للأردن	أهميته من منظور الاستدامة
الحكومة والبنية التحتية العامة	يدعم أولويات التنمية الوطنية، بما في ذلك النقل والمرافق والخدمات العامة	يتمكّن تحقيق المرونة الاقتصادية على المدى الطويل وتعزيز الوصول العادل إلى الخدمات
التجارة والأنشطة التجارية	يدعم استمرارية الأعمال وإمكانية وصول الشركات الأردنية إلى الأسواق في ظل بيئة إقليمية محدودة	يحافظ على فرص العمل واستقرار سلاسل الإمداد عبر القطاع الخاص
الصناعة والتصنيع	يسهم في تحقيق هدف الأردن بأن يصبح مركزًا صناعيًا إقليميًا، ويدعم القدرات الإنتاجية المحلية	يسهم في تقليل الاعتماد على الواردات ويدعم خلق فرص العمل محليًا وتنويع الاقتصاد
العقارات	يسهم في تلبية الطلب على الإسكان في ظل استمرار نمو السكان بوتيرة تفوق المعروض السكني	يدعم التنمية الحضرية الميسّرة ويعزز الاستقرار الاجتماعي على نطاق أوسع
الزراعة	يعزز الأمن الغذائي ويدعم سبل العيش في المناطق الريفية في واحدة من أكثر الاقتصادات شحًا في الموارد المائية في العالم	يرتبط بشكل مباشر بأجندة الأمن الغذائي في الأردن وأهداف التنمية المستدامة للأمم المتحدة



## المساهمة الاقتصادية وخلق القيمة

ينعكس الأداء المالي لبنك صفوة الإسلامي في تحقيق قيمة اقتصادية ملموسة لأصحاب المصلحة. وفي عام 2025:

### الإيرادات (دينار أردني)



**38%**  
نسبة الزيادة

في المساهمات الحكومية

**21%**  
نسبة الزيادة

في إجمالي الموجودات،  
لتتجاوز 4.2 مليار دينار أردني

**26.7**  
مليون دينار أردني

صافي الربح بعد الضريبة





## تطبيقات الاستدامة

## تعزيز معايير الموردين

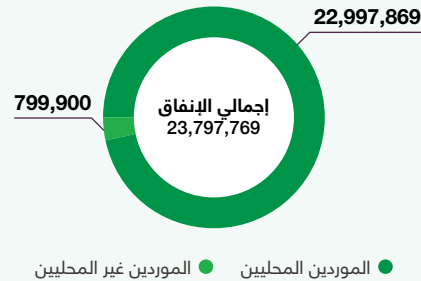
تماشيًا مع التزامات الاستدامة، يواصل بنك صفوة الإسلامي تطوير ممارسات المشتريات من خلال دمج اعتبارات البيئة والمجتمع والحوكمة بشكل أكثر منهجية عبر سلسلة الإمداد. ويشمل ذلك إدماج المعايير البيئية والاجتماعية ضمن عمليات المشتريات، وتعزيز المعايير الأخلاقية، وتشجيع الموردين على تبني ممارسات مسؤولة.

كما يشجع البنك الموردين على اعتماد ممارسات توظيف شاملة وعادلة والحفاظ على معايير حوكمة عالية، بما يدعم تطوير منظومة سلسلة إمداد أكثر مسؤولية ومرونة.

97%

من الإنفاق على المشتريات تم توجيهه إلى الموردين المحليين

## الإنفاق على المشتريات حسب المورد



## ممارسات المشتريات

يدرك بنك صفوة الإسلامي أن المشتريات تمثل محركًا رئيسيًا لممارسات الأعمال المسؤولة والأثر الاقتصادي المحلي. وقد اعتمد البنك سياسة مخصصة للمشتريات المستدامة لضمان توافق ممارسات المشتريات وإدارة الموردين مع المعايير الأخلاقية وأحكام الشريعة الإسلامية واعتبارات البيئة والمجتمع والحوكمة.

وتسترشد قرارات المشتريات بإطار رسمي يدمج معايير البيئة والمجتمع والحوكمة، بما يضمن اختيار الموردين ليس فقط بناءً على الجودة والتكلفة والكفاءة الفنية، بل أيضًا على مدى التزامهم بالمعايير الأخلاقية والبيئية والاجتماعية. ويسهم هذا النهج في تعزيز ممارسات سلاسل الإمداد المسؤولة ودعم خلق القيمة على المدى الطويل.

ويتوقع بنك صفوة الإسلامي من مورديه العمل وفق معايير سلوك محددة، بما في ذلك الالتزام بممارسات العمل الأخلاقية مثل الأجور العادلة وظروف العمل الآمنة، والامتثال للأنظمة البيئية والاجتماعية المعمول بها، والتوافق مع سياسة المشتريات الخاصة بالبنك ومبادئ مكافحة الفساد. ويتم توضيح هذه المتطلبات منذ بداية العلاقة مع المورد، وتعزيزها من خلال الاتفاقيات التعاقدية والمتابعة المستمرة.

ويولي بنك صفوة الإسلامي أهمية كبيرة للتوريد المحلي ضمن التزامه بدعم الاقتصاد الأردني وتعزيز سلاسل الإمداد المحلية، حيث يسهم إعطاء الأولوية للموردين المحليين في خلق فرص العمل، وتنشيط الدورة الاقتصادية، وتطوير الأعمال المحلية.

2025	2024	2023	ممارسات المشتريات
507	495	463	إجمالي عدد الموردين (#)
467	456	432	إجمالي عدد الموردين المحليين (#)
92	92	93	نسبة الموردين المحليين (%)
23,797,769	17,478,475.6	16,808,672	إجمالي الإنفاق على المشتريات (دينار أردني)
22,997,869	17,007,727.8	16,228,088	الإنفاق على المشتريات من الموردين المحليين (دينار أردني)
97	97	97	نسبة الإنفاق على المشتريات من الموردين المحليين (%)



# المجتمع والأفراد

تعكس ركيزة المجتمع والأفراد التزام بنك صفوة الإسلامي بإحداث أثر اجتماعي إيجابي من خلال إعطاء الأولوية للأفراد والمتعاملين والمجتمعات. وتركّز هذه الركيزة على تحسين تجربة المتعاملين وحماية البيانات، وتعزيز الحلول الرقمية، ودعم مبادرات تنمية مجتمعية شاملة. وعلى الصعيد الداخلي، يعزز البنك بيئة عمل داعمة وأمنة من خلال ممارسات عمل قوية، وتطوير الموظفين، وتطبيق معايير الصحة والسلامة المهنية. ومن خلال هذه الجهود، يعزز بنك صفوة الإسلامي الثقة والشمولية ويخلق قيمة اجتماعية طويلة الأمد عبر عملياته ومجموعات أصحاب المصلحة.

## عدم تسجيل

أي اختراقات للبيانات أو فقدان لبيانات المتعاملين

34%

نسبة تمثيل الإناث في القوى العاملة

## إطلاق

أول فرع خدمة ذاتية بالكامل لبنك صفوة الإسلامي

73%

نسبة الزيادة في ساعات التدريب للموظفين

مواءمة أهداف التنمية المستدامة:



المواضيع الجوهرية:

- إدارة العمل والتوظيف
- خدمة المتعاملين ورضاهم
- الصحة والسلامة المهنية
- خصوصية المتعاملين
- دعم وتنمية المجتمع
- التسويق والتواصل
- المنتجات الرقمية وتحول الخدمات



## خدمة المتعاملين ورضاهم

يولي بنك صفوة الإسلامي اهتمامًا كبيرًا بتقديم تجربة عملاء سلسة وسريعة الاستجابة، إدراكًا لأهمية جودة الخدمة في بناء علاقات طويلة الأمد مع المتعاملين. ويواصل البنك تطوير قنوات التواصل وعمليات تقديم الخدمات وآليات تلقي الملاحظات، بما يضمن تلبية احتياجات المتعاملين بكفاءة واستمرارية.

ويتم دعم تفاعل المتعاملين من خلال قنوات متعددة تشمل الفروع ومراكز الاتصال والمنصات الرقمية ووسائل التواصل الاجتماعي، بما يتيح تواصلًا سهلًا وفي الوقت المناسب. ويتم مراجعة الملاحظات الواردة عبر هذه القنوات بشكل منهجي لاستخلاص فرص التحسين وتطوير مستوى الخدمة وتعزيز رضا المتعاملين بشكل عام.

علاقات المتعاملين	2025	2024	2023
عدد شكاوى المتعاملين المستلمة (#)	472	411	651
عدد شكاوى المتعاملين التي تمت معالجتها (#)	472	411	651
نسبة المعالجة (%)	100	100	100
متوسط مدة المعالجة (بالأيام)	4	4.2	4.5



انخفضت شكاوى المتعاملين بنسبة 27.5% خلال الفترة بين عامي 2023 و2025، في حين بلغت نسبة معالجة الشكاوى 100%، كما بلغ متوسط وقت معالجة الشكاوى 4.2 يوم عمل



## 1 خصوصية المتعاملين

يلتزم بنك صفوة الإسلامي بالحفاظ على أعلى معايير خصوصية البيانات وأمن المعلومات وحوكمة البيانات، إدراكًا بأن الثقة تمثل أساس العلاقات المصرفية. ويتبنى البنك نهجًا شاملاً لا يقتصر على حماية بيانات المتعاملين فحسب، بل يضمن أيضًا إدارتها بشكل مسؤول عبر كامل دورة حياتها.

ويسترشد هذا النهج بسياسة إدارة البيانات في البنك، والتي تضع إطارًا منظمًا لعمليات جمع البيانات وتخزينها وتحليلها وإعداد التقارير عنها. وتدعم هذه السياسة التعامل الآمن مع بيانات المتعاملين والبيانات التشغيلية، مع تمكين استخدامها بشكل فعال في اتخاذ القرارات ومتابعة الأداء وإعداد تقارير الاستدامة.

وينطبق هذا الإطار على جميع الموظفين والمتعاقدين والأطراف الثالثة، مع وجود ضوابط وصول واضحة وآليات مساءلة وإجراءات محددة للتعامل مع البيانات. كما يعزز ثقافة المسؤولية في إدارة البيانات، بما يضمن التعامل مع المعلومات بطريقة تدعم الشفافية والدقة وخلق القيمة على المدى الطويل.

### نهج متكامل لحوكمة البيانات

يدير بنك صفوة الإسلامي البيانات من خلال نموذج منسق ومتعدد الوظائف يضم إدارات رئيسية تشمل تكنولوجيا المعلومات وإدارة المخاطر والإدارة المالية ووحدات الأعمال، بما يضمن حوكمة البيانات بشكل منسق على مستوى البنك. ويتم جمع البيانات والتحقق منها بشكل منهجي لدعم الأهداف التشغيلية والاستراتيجية، مع تطبيق ممارسات تخزين آمنة عبر بنية تحتية مرنة وفعالة. كما يوظف البنك أدوات تحليل متقدمة لتحويل البيانات إلى رؤى قابلة للتنفيذ تدعم اتخاذ القرار وتعزز متابعة الأداء وتدعم التخطيط طويل

الأجل. وفي الوقت ذاته، تتم مراقبة البيانات والإفصاح عنها بشكل مستمر من خلال عمليات معتمدة، بما يمكّن البنك من تتبع التقدم وتحديد الاتجاهات ودفع التحسين المستمر.

وبالتوازي مع ذلك، يدمج البنك البيانات المتعلقة بالاستدامة ضمن إطار الحوكمة الخاص به، بما يشمل الأبعاد البيئية والاجتماعية والاقتصادية، الأمر الذي يتيح فهمًا أكثر شمولًا لأثر البنك ويدعم اتخاذ قرارات أكثر وعيًا ومسؤولية واستشرافًا للمستقبل عبر عملياته.

### الأمن السيبراني وإدارة المخاطر

يعتمد بنك صفوة الإسلامي إطارًا متعدد للأمن السيبراني يجمع بين آليات الوقاية والكشف والاستجابة لحماية بنيته التحتية الرقمية وبيانات المتعاملين. وتشمل الضوابط الرئيسية إدارة الوصول القائمة على الأدوار، والمصادقة متعددة العوامل، وأنظمة حماية الأجهزة والشبكات، وتشفير البيانات، والمراقبة المركزية من خلال أدوات إدارة معلومات وأحداث الأمن.

ويتوافق إطار أمن المعلومات في البنك مع معايير ISO 27001، مع خطط للحصول على الشهادة مستقبلاً. وتشمل إجراءات حماية البيانات الموظفين والمتعاملين والموردين من الأطراف الثالثة، مدعومة بضوابط وصول صارمة وبروتوكولات تشفير وبرامج توعية وتدريب مستمرة للموظفين.

ولضمان الفعالية، يجري البنك عمليات تدقيق داخلي وخارجي للأمن السيبراني، حيث يتم تنفيذ التدقيق الخارجي سنويًا ودوريًا، بينما يتم تنفيذ التدقيق الداخلي وفقًا لخطة التدقيق السنوية، بما يوفر إشرافًا مستمرًا على ضوابط حماية البيانات والأمن السيبراني.

وينعكس هذا النهج المنهجي في الأداء القوي للبنك، حيث لم يتم تسجيل أي حالات اختراق للبيانات أو فقدان لبيانات المتعاملين أو حوادث مرتبطة بالأمن السيبراني خلال العام.

## عدم تسجيل

أي اختراق للبيانات على مدار ثلاث سنوات متتالية

## لم يتأثر

أي متعامل متعاملًا بأي اختراق أمني للبيانات على مدار ثلاث سنوات متتالية أو فقدان لبيانات المتعاملين، أو هجمات سيبرانية فعلية، أو أي حالات تسرب أو سرقة أو فقدان لبيانات المتعاملين، وذلك على مدار ثلاث سنوات متتالية.



## التسويق والتواصل

يحرص بنك صفوة الإسلامي على أن تُنفذ جميع أنشطة التسويق والتواصل بشكل مسؤول وشفاف وبما يتوافق بشكل كامل مع المتطلبات التنظيمية. ويلتزم البنك بتقديم معلومات واضحة ودقيقة ومتاحة بسهولة حول منتجاته وخدماته، بما يمكن المتعاملين من اتخاذ قرارات مالية مستنيرة.

وتتوافق ممارسات التسويق مع الأنظمة المعمول بها ومدونات السلوك الطوعية، بما يشمل الإعلانات والإفصاح عن المنتجات ووسمها والأنشطة الترويجية. ويعكس هذا النهج التزام البنك بالعدالة والشفافية والتواصل الأخلاقي بما يتماشى مع أحكام الشريعة الإسلامية.

### التوعية والتواصل مع المتعاملين

إلى جانب الالتزام بالمتطلبات التنظيمية، يتبنى بنك صفوة الإسلامي نهجًا استباقيًا في التفاعل مع المتعاملين، يركز على تعزيز الوعي المالي وتوسيع الوصول إلى الخدمات المصرفية. وفي عام 2025، نفذ البنك مبادرات تواصل موجهة تهدف إلى تحسين تفاعل المتعاملين وتشجيع استخدام خدماته.

وشملت المبادرات الرئيسية **يوم صفوة المفتوح**، الذي استقطب أكثر من **10,000 متعامل**، وأتاح فرصًا للتفاعل المباشر وعزز الوعي بمنتجات وخدمات البنك. كما نظم البنك **فعاليات إفطار خلال شهر رمضان لمتعاملي الشركات الصغيرة والمتوسطة والكبيرة**، مما أسهم في تعزيز العلاقات مع شرائح المتعاملين الرئيسية ودعم التفاعل مع الأعمال.

وقد دُعمت هذه الجهود عبر مجموعة من قنوات التواصل مع المتعاملين، بما في ذلك مراكز الاتصال والمنصات الرقمية والتفاعل عبر الفروع. وبالتوازي مع ذلك، أنشأ البنك وظيفة متخصصة لتجربة المتعاملين،

وربط ملاحظات المتعاملين واستفساراتهم بتقييم أداء الموظفين والفروع، بما يعزز المساءلة ويدعم التحسين المستمر للخدمات.

كما أطلق البنك حملات موجهة للعملاء وبرامج تحفيزية لتشجيع التفاعل مع خدماته.

### المنتجات الرقمية وتحول الخدمات

يواصل بنك صفوة الإسلامي تعزيز مسيرته في التحول الرقمي من خلال توظيف التكنولوجيا لتحسين تقديم الخدمات ورفع الكفاءة التشغيلية والارتقاء بتجربة المتعاملين. وتركز استراتيجية التحول الرقمي في البنك على تحديث البنية التحتية، وتوسيع القنوات الرقمية، ودمج التقنيات المتقدمة مثل الذكاء الاصطناعي وتحليلات البيانات.

ويدعم هذا التحول تقديم تجارب مصرفية سلسلة وسهلة الاستخدام، إلى جانب تمكين تقديم خدمات أسرع وأكثر كفاءة عبر جميع نقاط تواصل المتعاملين.

## لم يسجل

أي مخالفات في سجل امتثال بنك صفوة التسويقي خلال الفترة الممتدة من 2023 إلى 2025، حيث حافظ البنك على سجل نظيف في جميع الفئات، بما في ذلك الغرامات والعقوبات والتحذيرات وانتهاكات المدونات الطوعية.



## وفي عام 2025، قام البنك بتنفيذ مجموعة من الأدوات والأنظمة الرقمية، بما في ذلك:

فتح الحسابات رقميًا بالكامل  
وفتح ودائع وإصدار بطاقات  
الصراف الي بطريقة مؤتمتة



الإيداع والسحب النقدي وخدمة  
صرف العملات

طلب أيضا التحويل بين حسابات  
العميل و طلب تمويلات بشكل  
مؤتمت و تحويلات محلية أسرع

منصات الخدمات المصرفية  
عبر الهاتف المحمول والإنترنت  
(متاحة على مدار الساعة طوال  
أيام الأسبوع)

في عام 2025، واصل بنك صفوة الإسلامي تطوير بنيته التحتية الرقمية بهدف تحسين الكفاءة التشغيلية، وتعزيز مرونة الأنظمة، وضمان موثوقية الخدمات. وقد أسهمت التحديثات الرئيسية، بما في ذلك التحول إلى بيئات افتراضية وتطبيق أدوات أمنية مدعومة بالذكاء الاصطناعي، في تحسين أداء الأنظمة وتعزيز قدرات الأمن السيبراني.

كما قام البنك بتطبيق حلول شبكية متقدمة عبر الفروع ونقاط الخدمة، مما أدى إلى تحسين مستوى الاتصال وتمكين تقديم خدمات أسرع وأكثر موثوقية للعملاء. وساهمت الحلول القائمة على الحوسبة السحابية وتحديث أنظمة التخزين والنسخ الاحتياطي في تعزيز إدارة البيانات واستمرارية الأعمال وقابلية توسع الأنظمة.



## تطبيقات الاستدامة

### مشروع فرع الخدمة الذاتية

يمثل مشروع فرع الخدمة الذاتية محطة بارزة في مسيرة التحول لبنك صفوة الإسلامي، حيث شهد إطلاق أول فرع مصرفي إسلامي رقمي بالكامل. وقد تم تصميم هذا الفرع لتقديم تجربة مصرفية حديثة وسلسة، من خلال دمج حلول رقمية متقدمة تتيح عمليات الاشتراك وتقديم خدمات دون الاعتماد على المعاملات الورقية، مما يقلل من وقت المعالجة ويعزز الكفاءة التشغيلية.

ومن خلال نشر أجهزة الخدمة الذاتية الذكية، يمكن للعملاء تنفيذ معاملاتهم بشكل فوري ومستقل، بما في ذلك فتح الحسابات، والخدمات النقدية، وعمليات صرف العملات الأجنبية. ويسهم هذا التحول نحو الخدمات المؤتمتة والقائمة على المستخدم في تعزيز استقلالية المتعاملين، وتقليل الاعتماد على النماذج التقليدية لتقديم الخدمات، وتعزيز تجربة المتعاملين وتحسين مستوى الراحة بشكل عام.





## إدارة العمل والتوظيف

2025	2024	2023	معدل دوران الموظفين
120	138	137	عدد الموظفين الجدد المعيّنين (#)
34	39	43	إناث (#)
86	99	94	ذكور (#)
64	71	88	عدد الموظفين الذين غادروا الشركة (#)
17	22	24	إناث (#)
47	49	64	ذكور (#)
7.4	8.8	11.8	معدل دوران الموظفين (%)

كما يدعم بنك صفوة الإسلامي تطوير الكفاءات في المراحل المبكرة من المسار المهني من خلال إتاحة الفرص للموظفين دون سن 30 عامًا لبناء مهاراتهم واكتساب الخبرة العملية، مما يساهم في تعزيز قاعدة المواهب لدى البنك ودعم استدامة القوى العاملة على المدى الطويل، ويعكس ذلك حرص البنك على الاستفادة من الخبرات المصرفية ونقلها إلى الفئات العمرية الأصغر.

# 28%

من إجمالي قوى عمل بنك صفوة الإسلامي يمثلهم الموظفون الذين تقل أعمارهم عن 30 عامًا.

يطبق بنك صفوة الإسلامي ممارسات أجور منظمة تهدف إلى ضمان الاتساق والعدالة عبر مختلف الوظائف والمستويات الوظيفية. وتشير تحليلات الأجور إلى وجود توازن نسبي في مستويات التعويضات بين الموظفين والموظفات ضمن الوظائف والمستويات المماثلة. أما الفروقات الظاهرة في متوسط الأجور بين الذكور والإناث فتعود بشكل رئيسي إلى اختلاف التوزيع الوظيفي والتمثيل العددي لكل فئة، حيث يشغل الذكور نسبة أكبر من المناصب القيادية والإدارية العليا مقارنة بالإناث. ويواصل البنك تعزيز فرص التطور الوظيفي وتمكين الكفاءات من كلا الجنسين بما يساهم في تحقيق تمثيل أكثر توازنًا عبر مختلف المستويات الوظيفية، وتعزيز مبادئ العدالة والمساواة في الأجور والتعويضات.

# صفر

حالات تحرش أو تمييز للسنة الثالثة على التوالي.

في عام 2023 و 8.8% في عام 2024، مما يعكس تحسّن معدلات الاحتفاظ بالموظفين واستقرار القوى العاملة. وقد تم دعم هذا التحسن من خلال عمليات توظيف منظمة، ومبادرات تعزيز مشاركة الموظفين، والاستثمار المستمر في التطوير المهني.

# 99.9%

من الموظفين هم من الجنسية الأردنية، مما يعكس حفاظ بنك صفوة الإسلامي على قوة عاملة أردنية بالكامل تقريبًا خلال السنوات الثلاث الماضية.

وفي عام 2025، بلغ عدد الموظفين الذين غادروا البنك 64 موظفًا مقارنة بـ 71 موظفًا في عام 2024. وظل معدل الدوران متركزًا بشكل رئيسي ضمن فئات القوى العاملة الأساسية، حيث بلغ عدد المغادرين 45 موظفًا ضمن الفئة العمرية 30-50 عامًا و46 موظفًا على مستوى الوظائف الأساسية، مما يعكس حركة طبيعية للقوى العاملة ضمن الأدوار التشغيلية، في حين ظل معدل الدوران في المناصب العليا محدودًا.

### التنوع والشمول

يولي بنك صفوة الإسلامي اهتمامًا بالتنوع وتمكين المرأة، من خلال دعم مشاركة النساء عبر مختلف مستويات القوى العاملة.

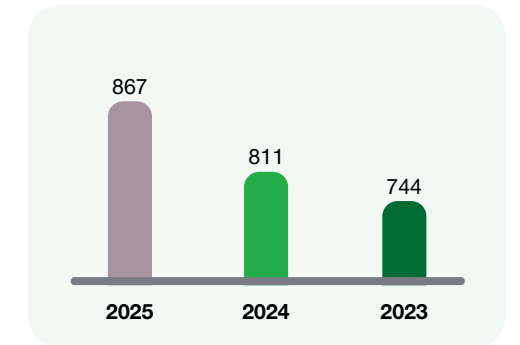
# 34%

من إجمالي القوى العاملة في بنك صفوة الإسلامي تمثلها النساء.

يؤمن بنك صفوة الإسلامي بأن الركيزة الأساسية لنجاحه هي موارده البشرية. ويلتزم البنك بتوفير بيئة عمل متنوعة وشاملة وداعمة تمكّن الموظفين من المساهمة والنمو والتميز. ويرتكز هذا النهج على مبدأ تكافؤ الفرص والاحترام والعدالة، بما يضمن بيئة عمل تمكّن جميع الموظفين من تحقيق إمكاناتهم.

ويعكس نمو القوى العاملة في البنك خلال عام 2025 استمرار التركيز على بناء قاعدة كفاءات مستقرة وقادرة ومرتبطة بالسوق المحلي، حيث بلغ إجمالي عدد الموظفين 867 موظفًا مقارنة بـ 811 موظفًا في عام 2024، مدفوعًا بالتوسع في الوظائف الأساسية للأعمال. وقد تم دعم هذا النمو من خلال جهود توظيف منظمة وتعزيز التفاعل مع سوق العمل الأردني.

### إجمالي عدد الموظفين بدوام كامل



وفي الوقت ذاته، عزز البنك استقرار القوى العاملة، حيث انخفض معدل دوران الموظفين إلى 7.4% في عام 2025، مواصلة اتجاهه التنازلي من 11.8%



## تطبيقات الاستدامة

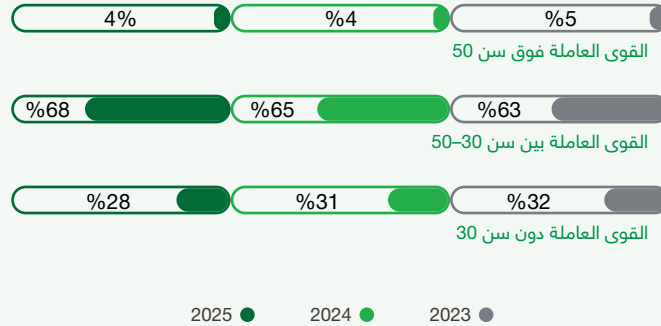
## safwa future stars

يواصل بنك صفوة الإسلامي الاستثمار في الجيل القادم من الكفاءات المصرفية من خلال برنامج safwa future stars. ويوفّر هذا البرنامج لطلبة الجامعات في الأردن فرصاً للتدريب العملي داخل البنك، بما يساهم في سد الفجوة بين التعليم الأكاديمي والتجربة العملية. وقد أسهم البرنامج في تحقيق زيادة بنسبة 36% في عدد طلبات التقديم، كما أتاح البرنامج انضمام عدد من المتدربين للعمل في البنك كموظفين بدوام كامل.

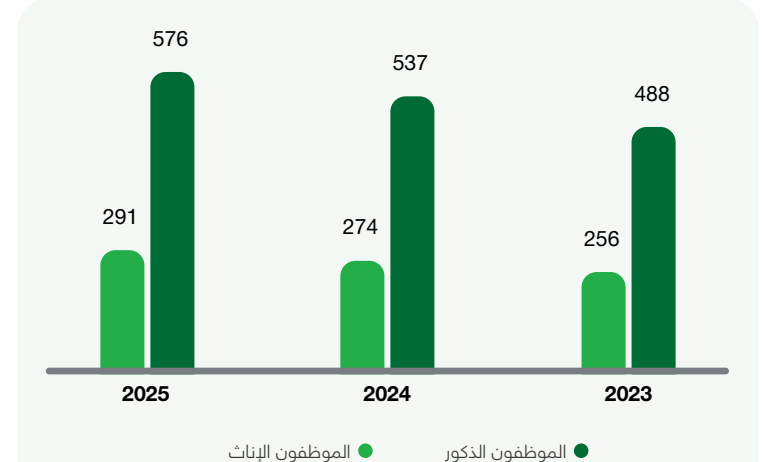
ومن خلال التدريب المنظم والتعرّض العملي لمختلف إدارات البنك، يدعم البرنامج تطوير المواهب الشابة ويساهم في بناء قاعدة من الكفاءات المؤهلة لمستقبل القطاع المصرفي.



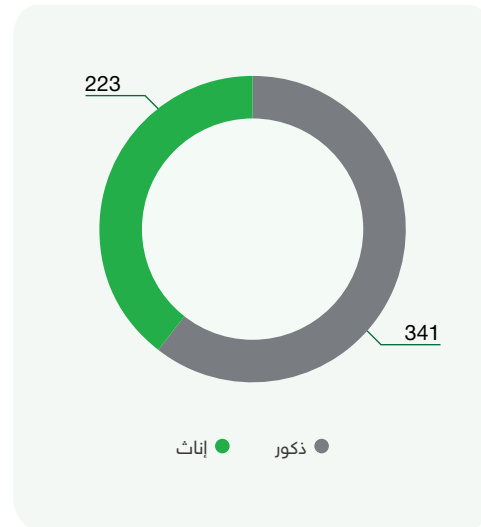
## القوى العاملة حسب الفئة العمرية



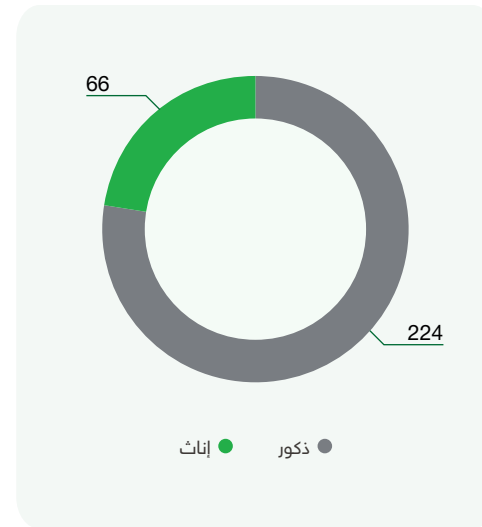
## التوظيف حسب الجنس



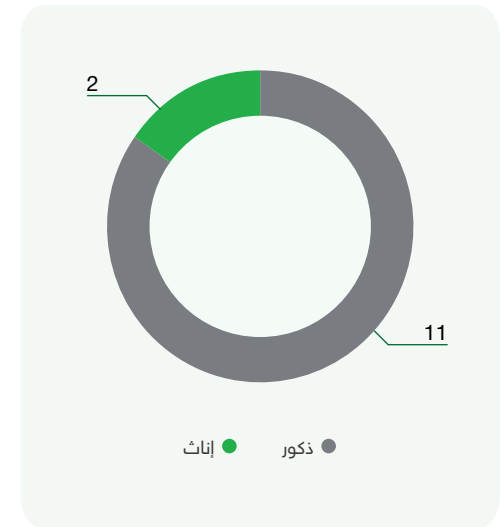
## الموظفون



## الإدارة الوسطى



## الإدارة العليا





## إجازة الأمومة/الأبوة

يؤمّر بنك صفوة الإسلامي إجازة الأمومة/الأبوة للموظفين المؤهلين وفقاً لقانون العمل الأردني، بما يضمن حصولهم على هذه المزايا على مستوى البنك. وتدعم هذه الممارسات الموظفين في تحقيق التوازن بين مسؤولياتهم المهنية والأسرية مع الحفاظ على استمرارية العمل.

وفي عام 2025، استفاد ما مجموعه 92 موظفًا من إجازة الأمومة/الأبوة، مما يعكس استقرار مستوى الاستفادة مقارنةً بالسنوات السابقة. كما استمرت معدلات العودة إلى العمل مرتفعة، حيث عاد 90 موظفًا إلى وظائفهم بعد انتهاء الإجازة. بالإضافة إلى ذلك، استمر جميع الموظفين العائدين في العمل لدى البنك بعد مرور 12 شهرًا على عودتهم، مما يعكس ارتفاع معدلات الاحتفاظ بالموظفين ونجاح إعادة دمجهم في بيئة العمل، هذا ويعكس التزام البنك في رعايته الموظف وأسرتهم وتوفير الدعم اللازم لأفراد الأسرة مما سيكون له الأثر الإيجابي على أسرة الموظف وعلى المجتمع ككل.

2025	2024	2023	إجازة الأمومة/الأبوة
92	85	77	عدد الموظفين الذين استفادوا من إجازة الأمومة/الأبوة (#)
37	37	29	عدد الموظفات (#)
55	48	48	عدد الموظفين الذكور (#)
90	84	74	نسبة العودة إلى العمل (%)

## التدريب والتطوير

يواصل بنك صفوة الإسلامي الاستثمار في تطوير رأس ماله البشري من خلال توسيع فرص التدريب والتطوير المهني عبر جميع مستويات المؤسسة. ويركّز نهج البنك على تعزيز القدرات الفنية والمهنية والقيادية للموظفين من خلال برامج تدريبية منظمة، وشهادات مهنية، والتعاون مع مؤسسات تدريب معترف بها.

وخلال عام 2025، زاد البنك بشكل ملحوظ استثماراته في تطوير الموظفين، بما يعكس تركيزًا أكبر على بناء القدرات الداخلية ودعم النمو المؤسسي على المدى الطويل. وارتفع متوسط ساعات التدريب لكل موظف إلى 30 ساعة في عام 2025 مقارنة بـ 18.4 ساعة في عام 2024، مسجلًا زيادة كبيرة تعكس تعزيز الاستثمار في تطوير الموظفين.

# 200,000

دينار أردني

تم استثمارها في برامج الشهادات المهنية

# 73%

زيادة في ساعات التدريب في عام 2025 مقارنةً بعام 2024، لتصل إلى 25,787 ساعة

# 102

عدد الشهادات المهنية التي تم تحقيقها خلال ثلاث سنوات

# 100%

من الموظفين حصلوا على تقييمات أداء

2025	2024	2023	التدريب والتطوير
25,787	14,910	14,765	إجمالي عدد ساعات التدريب (#)
8,147	4,683	5,080	ساعات التدريب المقدمة للموظفات (#)
17,640	10,227	9,685	ساعات التدريب المقدمة للموظفين الذكور (#)
30	18.4	20	متوسط ساعات التدريب لكل موظف (ساعات)
ساعات التدريب لكل مستوى وظيفي (#)			
142	133	128	ساعات التدريب المقدمة للإدارة العليا
4,223	3,056	2,951	ساعات التدريب المقدمة للإدارة الوسطى
21,422	11,721	11,686	ساعات التدريب المقدمة للموظفين

## التدريب على القيادة والحوكمة

يشمل التدريب أيضًا الجهات الحاكمة في البنك، حيث تم خلال عام 2025 تقديم 58 ساعة تدريبية لأعضاء مجلس الإدارة، مع حصول جميع أعضاء هيئات الحوكمة على تدريب يتعلق بسياسات وإجراءات مكافحة الفساد.

2025	2024	2023	تدريب مجلس الإدارة (#)
22	22	22	إجمالي ساعات التدريب المقدمة لأعضاء مجلس الإدارة
11	11	22	أعضاء هيئات الحوكمة الذين تلقوا تدريبًا على مكافحة الفساد



## تطبيقات الاستدامة

### بناء المهارات لبيئة مصرفية متغيرة

خلال فترة التقرير، نفّذ بنك صفوة الإسلامي مجموعة من البرامج التدريبية الموجهة والمتوافقة مع المتطلبات التنظيمية والأولويات التشغيلية. وشملت هذه البرامج مجالات مثل مكافحة غسل الأموال، والامتثال والعقوبات، وأحكام الامتثال الضريبي للحسابات الأجنبية (FATCA)، والتوعية بالأمن السيبراني، وإدارة المخاطر، ومراقبة الحسابات عالية المخاطر. وتهدف هذه البرامج إلى تعزيز المعرفة الفنية لدى الموظفين، مع ضمان التوافق مع المتطلبات التنظيمية المتطورة والمعايير المعتمدة في القطاع.

سيواصل البنك تعزيز قدرات كوادره من خلال التوسع في برامج التدريب وبناء القدرات في مجالات المخاطر المناخية، والتمويل المستدام، ومبادئ الحوكمة البيئية والاجتماعية وحوكمة الشركات (ESG)، بما يدعم دمج اعتبارات الاستدامة في عملياته وعمليات صنع القرار.

### تطوير الموظفين والشهادات المهنية

يواصل بنك صفوة الإسلامي تعزيز قدرات موظفيه من خلال مبادرات تطوير منظمة وبرامج شهادات مهنية. ويشارك الموظفون في برامج تدريبية يتم تقديمها بالتعاون مع مؤسسات معترف بها محليًا ودوليًا، وتشمل مجالات مثل الامتثال، وإدارة المخاطر، والأمن السيبراني، والضوابط الداخلية.

وخلال السنوات الثلاث الماضية، حصل الموظفون على 102 شهادة مهنية، فيما استثمر البنك نحو 200,000 دينار أردني في برامج التطوير المهني. كما تم دعم الموظفين المتميزين من خلال منح دراسية أكاديمية بالتعاون مع معهد الدراسات المصرفية.



## دعم المجتمع والتنمية

المجتمعي، بما في ذلك تقديم الدعم الأساسي للأسر المحتاجة، وتعزيز الوصول إلى الرعاية الصحية للفئات الأكثر عرضة، والمساهمة في التعليم وتنمية الشباب، وتعزيز الوعي البيئي. وتعكس هذه الجهود مجتمعة نهجًا متوازنًا يعالج الاحتياجات المجتمعية الآنية ويسهم في التنمية الاجتماعية على المدى الطويل.

في بنك صفوة الإسلامي، لا يُنظر إلى دعم المجتمع كنشاط موازٍ للأعمال، بل هو جزء أساسي من كيفية خلق قيمة مشتركة طويلة الأجل. ويركز نهجنا على تعزيز المرونة الاجتماعية، ودعم الفئات الأكثر احتياجًا، والمساهمة في رفاه المجتمعات التي نعمل فيها، بما يتماشى مع أولويات التنمية الوطنية.

وتوجّه استثماراتنا المجتمعية من خلال إطار منظم للمسؤولية الاجتماعية المؤسسية يركّز على المجالات ذات الأثر العالي، بما في ذلك **التعليم، والرعاية الصحية، والرعاية الاجتماعية، وتمكين الشباب، والمسؤولية البيئية**. وبدلًا من المساهمات المتفرقة، نركّز على بناء شراكات طويلة الأمد ودعم المبادرات التي تحقق نتائج اجتماعية قابلة للقياس ومستدامة.

وفي عام 2025، وسّع البنك بشكل ملحوظ مساهماته المجتمعية، حيث بلغ إجمالي استثمارات المسؤولية الاجتماعية المؤسسية **1.5 مليون دينار أردني**، مما يعكس زيادة كبيرة مقارنةً بالسنوات السابقة. ويؤكد هذا النمو التزامنا بتعزيز أثرنا الاجتماعي والاستجابة للاحتياجات المتغيرة للمجتمع.

يتعاون بنك صفوة الإسلامي مع شبكة متنوعة من الشركاء الموثوقين لتعظيم نطاق وتأثير مبادراته المجتمعية، من خلال العمل عبر قطاعات رئيسية تدعم الاقتصاد والمجتمع في الأردن. ومن خلال هذه الشراكات، يقدم البنك مجموعة واسعة من البرامج التي تركز على تحسين جودة الحياة وتعزيز التماسك

## الصحة والسلامة المهنية

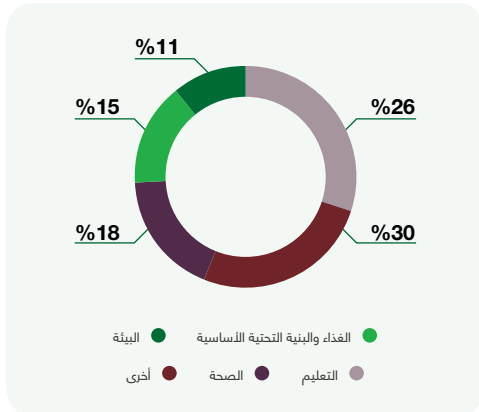
يلتزم بنك صفوة الإسلامي بتوفير بيئة عمل آمنة وصحية لجميع الموظفين، مدعومة بممارسات منظمة لإدارة الصحة والسلامة. ونظرًا لطبيعة عمليات البنك، فإن المخاطر المهنية تُعد منخفضة بشكل عام؛ ومع ذلك، يواصل البنك إعطاء الأولوية لرفاه الموظفين من خلال الإجراءات الوقائية، وبرامج التوعية، وعمليات إدارة الحوادث الفعّالة.

ويشمل إطار الصحة والسلامة في البنك جميع الموظفين، ويتضمن بروتوكولات السلامة في بيئة العمل، وإجراءات الإبلاغ عن الحوادث، والمراقبة المستمرة لمؤشرات أداء الصحة والسلامة.

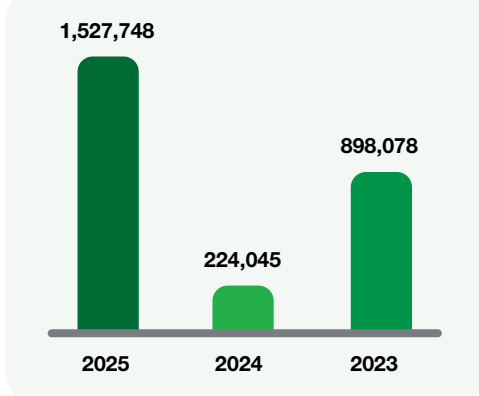
كانت الحوادث المسجلة طفيفة بطبيعتها، وقد تم التحقيق فيها بالكامل وفقًا للإجراءات الداخلية، وأسفرت عن اتخاذ إجراءات تصحيحية لمنع تكرارها وتعزيز ممارسات السلامة في بيئة العمل.

2025	2024	2023	الصحة والسلامة المهنية
1,690,650	1,581,450	1,450,800	إجمالي ساعات عمل الموظفين (#)
0	0	0	عدد الوفيات (#)
2	0	3	عدد إصابات العمل مع فقدان الوقت (#)
2	0	3	إجمالي الإصابات المسجلة (#)
100	100	100	نسبة الموظفين المشمولين بنظام الصحة والسلامة (%)

### استثمارات المسؤولية الاجتماعية المؤسسية حسب الفئة



### الاستثمار المجتمعي





## شركاؤنا المجتمعيون

ومن خلال هذه الشراكات، نضمن توجيه مساهماتنا إلى المجالات الأكثر احتياجًا، مع الاستفادة في الوقت ذاته من خبرات ونطاق عمل المؤسسات المتخصصة.

## مؤسسة ولي العهد



## جامعة الحسين التقنية



## صندوق الأمان لمستقبل الأيتام



## تكية أم علي



## مؤسسة الحسين للسرطان



## مشاركة الموظفين والعمل التطوعي

ندرك أن تحقيق أثر مجتمعي هادف يتعزز من خلال المشاركة النشطة للموظفين. وبشارك موظفو بنك صفوة الإسلامي بشكل منتظم بوقتهم وجهودهم في المبادرات التطوعية، دعمًا للبرامج المجتمعية وتعزيزًا لثقافة المسؤولية الاجتماعية داخل البنك.

وفي عام 2025، ظلت مشاركة الموظفين في الأنشطة التطوعية عنصرًا مهمًا ضمن مبادرات البنك المجتمعية، على الرغم من انخفاض مستويات المشاركة مقارنة بالسنوات السابقة، ويعكس ذلك اعتماد نهج أكثر تركيزًا في العمل التطوعي، من خلال تنفيذ عدد أقل من المبادرات ذات الأثر الأكبر بدلًا من زيادة عدد الأنشطة. وبواصل البنك إعطاء الأولوية للمشاركة المجتمعية الهادفة، بما يضمن توافق الجهود مع احتياجات المجتمع وتحقيق نتائج ملموسة.

2025	2024	2023	(#) التطوع
30	40	35	ساعات التطوع للموظفين
60	92	77	عدد الموظفين المتطوعين
6	8	7	عدد فعاليات التطوع





# كوكبنا المشترك

تعكس ركيزة كوكبنا المشترك التزام بنك صفوة الإسلامي بالحد من بصمته البيئية وتعزيز الإدارة المسؤولة للموارد عبر عملياته. وتركّز هذه الركيزة على تحسين كفاءة الطاقة، وخفض الانبعاثات، وتعزيز الممارسات المتعلقة باستخدام المياه وإدارة النفايات وتحسين الأداء البيئي بشكل عام. ومن خلال هذه الجهود، يساهم البنك في تعزيز القدرة على التكيف مع التغير المناخي ويدعم التحول نحو اقتصاد أكثر استدامة وكفاءة في استخدام الموارد.

## توسيع

نطاق قياس فئات النطاق الثالث

## 36 فرعًا

مدعومة بالطاقة الشمسية

## 24%

نسبة خفض استهلاك المياه

## بدء قياس

الانبعاثات الممولة

مواءمة أهداف التنمية المستدامة:



المواضيع الجوهرية:

- الطاقة والانبعاثات
- المياه ومياه الصرف الصحي
- إدارة النفايات



## الطاقة والانبعاثات

دعم 36 فرعاً من خلال الطاقة الشمسية، مع توسيع نطاق التغطية ليشمل 4 فروع إضافية مقارنةً بعام 2024



2,273,880 كيلوواط ساعة من الطاقة الشمسية المولدة - محطة مادبا

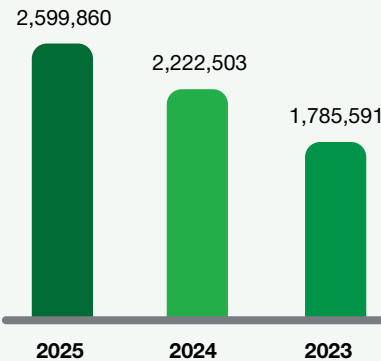


326,000 كيلوواط ساعة من الطاقة الشمسية المولدة - محطة الموقر\* (أكتوبر - ديسمبر 2025)



2025	الطاقة
27,276	إجمالي استهلاك الطاقة (جيجا جول)
9,733	استهلاك الطاقة المباشر (جيجا جول)
17,543	استهلاك الطاقة غير المباشر (جيجا جول)
31.5	كثافة استهلاك الطاقة (جيجا جول/ موظف)

إنتاج الطاقة الشمسية (كيلوواط ساعة)



يرتبط الأثر البيئي لبنك صفوة الإسلامي بشكل رئيسي باستهلاك الطاقة التشغيلي عبر الفروع والمكاتب. وباعتباره مؤسسة قائمة على تقديم الخدمات، يظل الأثر البيئي المباشر للبنك محدوداً مقارنةً بالقطاعات الصناعية؛ إلا أن استهلاك الطاقة والانبعاثات المرتبطة بها يمثلان أبرز مجالات الأثر التشغيلي.

وخلال السنوات الأخيرة، اتخذ البنك خطوات أولية لدمج حلول الطاقة المتجددة ضمن عملياته، لا سيما من خلال تركيب أنظمة الطاقة الشمسية والتوسع التدريجي في الفروع العاملة بالطاقة الشمسية. وتساهم هذه الجهود في تقليل الاعتماد على الكهرباء من الشبكة وخفض كثافة الانبعاثات الإجمالية للبنك، إلى جانب دعم التحول الأوسع نحو الطاقة المتجددة في الأردن.



### تطبيقات عملية للاستدامة البيئية والاجتماعية والحوكمة

#### التوسع في البنية التحتية للطاقة المتجددة

عمل بنك صفوة الإسلامي بشكل تدريجي على توسيع بنيته التحتية للطاقة المتجددة في إطار جهوده لإدارة استهلاك الطاقة التشغيلي وتقليل الاعتماد على مصادر الطاقة التقليدية. وقد تطور هذا النهج بمرور الوقت، بما يعكس نمو العمليات وارتفاع الطلب على الطاقة عبر شبكة فروع البنك.

وقد شكّل إنشاء أول محطة طاقة شمسية للبنك في مادبا عام 2017 نقطة انطلاق هذا التحول، حيث تدعم المحطة حالياً شبكة من الفروع في عمّان، وتواصل الإسهام في إمدادات البنك من الطاقة المتجددة.

ومع توسع العمليات، أطلق البنك محطة طاقة شمسية ثانية في الموقر، والتي دخلت حيز التشغيل في أكتوبر 2025، مما أسهم في توسيع نطاق التغطية ودعم عدد أكبر من الفروع. ويعكس هذا التوسع التدرج في دمج الطاقة المتجددة بما يتماشى مع انتشار أعمال البنك.

وبالتوازي مع ذلك، يحرص البنك على تطوير محطة طاقة شمسية ثالثة في إربد، من المتوقع أن تخدم الفروع الشمالية، ومن المنتظر أن تدخل حيز التشغيل في عام 2026، بما يعزز من تغطية الطاقة المتجددة عبر شبكة البنك والتزامه بهذه المفاهيم.



## الانبعاثات

استنادًا إلى هذا الأساس، يخطط بنك صفوة الإسلامي لتعزيز جهوده خلال عام 2026 من خلال البدء في تقييم مخاطر المناخ بهدف فهم أفضل لمستوى التعرض المحتمل عبر عملياته ومحفظته التمويلية لديه. ومن المتوقع أن يشمل ذلك دراسة كل من المخاطر المادية ومخاطر التحول، بما يدعم الإدماج التدريجي للعوامل المرتبطة بالمناخ ضمن نهج إدارة المخاطر في البنك.

ترتبط انبعاثات غازات الدفيئة في بنك صفوة الإسلامي بشكل رئيسي باستهلاك الطاقة عبر شبكة فروعهم ومرافقه التشغيلية. وباعتباره مؤسسة قائمة على تقديم الخدمات، تتركز الانبعاثات بشكل كبير ضمن النطاق الثاني (الكهرباء المشتراة)، في حين تظل انبعاثات النطاق الأول محدودة وترتبط بشكل رئيسي باستخدام الوقود في المصادر المملوكة أو الخاضعة لسيطرة البنك.

وفي عام 2025، عزّز بنك صفوة الإسلامي نهجه في قياس انبعاثات النطاق الثالث، استنادًا إلى الإفصاح الأولي لعام 2024، وذلك من خلال تحسين المنهجيات وتوسيع نطاق الفئات التي يتم تقييمها. وقد مكّنت هذه التحسينات البنك من وضع خط أساس أكثر متانة وموثوقية لانبعاثات سلسلة القيمة، بما يشكّل قاعدة أقوى لجهود التتبع والتخفيض المستقبلية.

وفي إطار هذا التقدم، بدأ البنك بتقييم فئات إضافية ذات صلة، مع تركيز خاص على الانبعاثات الممولة، والتي من المتوقع أن تمثل المصدر الأكثر أهمية للانبعاثات بالنسبة للمؤسسات المالية. ويعد ذلك خطوة مهمة نحو التوافق مع أفضل الممارسات المتطورة وتعزيز قدرة البنك على إدارة أثره البيئي غير المباشر على المدى الطويل.

وعلى الرغم من أن هذا العمل لا يزال في مراحله الأولية، إلا أنه يعكس تحولاً من التركيز على الانبعاثات التشغيلية إلى منظور على مستوى محفظة التمويل، بما يتماشى مع التوقعات التنظيمية الناشئة وممارسات الإفصاح الدولية. ويرتبط هذا التطور بشكل وثيق بإطلاق نظام الإدارة البيئية والاجتماعية في عام 2025، والذي أدخل منهجية منظمة لتقييم المخاطر البيئية والاجتماعية ضمن عمليات التمويل في البنك. وتشكل هذه المبادرات مجتمعة خطوات أولية نحو بناء فهم أكثر شمولاً لأثر التمويل الخاص بالبنك ومدى تعرضه للمخاطر المرتبطة بتغير المناخ كما سيساهم نضج هذه المفاهيم في تطوير تطبيقات أكثر من عملية ضمن منظومة عمل البنك.

كثافة الانبعاثات (طن من مكافئ ثاني أكسيد

الكربون/موظف): **10.68**



كثافة الانبعاثات (طن من مكافئ ثاني أكسيد

الكربون/الإيرادات): **12,326.8**



متوسط درجة جودة بيانات PCAF:

**4.93**





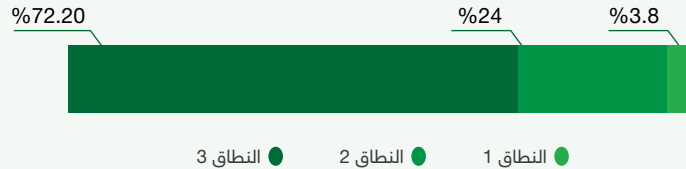
2025	النطاق 3 - سلسلة القيمة
6,686.8	انبعاثات النطاق 3 (طن من مكافئ ثاني أكسيد الكربون)
3,165	السلع والخدمات المشتراة (الفئة 1)
960.6	السلع الرأسمالية (الفئة 2)
718.9	الأنشطة المتعلقة بالوقود والطاقة (الفئة 3)
93.7	النقل في المراحل الأولية (الفئة 4)
0.03	النفايات الناتجة عن العمليات (الفئة 5)
13.2	سفر الأعمال (الفئة 6)
594.5	تنقل الموظفين (الفئة 7)
1,140.8	الأصول المستأجرة في المراحل الأولية (الفئة 8)

2025	انبعاثات النطاق 1 - الانبعاثات المباشرة لغازات الدفيئة
352.1	انبعاثات النطاق 1 (طن من مكافئ ثاني أكسيد الكربون)
0.1	الاحتراق الثابت
24.9	الاحتراق المتنقل
327.1	غازات التبريد

2025	انبعاثات النطاق 2 - الانبعاثات غير المباشرة لغازات الدفيئة
2,225.9	انبعاثات النطاق 2 (طن من مكافئ ثاني أكسيد الكربون)
1,963.9	الكهرباء المشتراة
262.0	التدفئة والتبريد المباشران

## إجمالي انبعاثات غازات الدفيئة حسب النطاقات

إجمالي الانبعاثات: 9,264.8



مئة أصول PCAF	الانبعاثات الممولة (طن ثاني أكسيد الكربون المكافئ)	كثافة الانبعاثات الممولة (كغ ثاني أكسيد الكربون المكافئ / دينار اردني تعرض)
الأسهام المدرجة والسندات المؤسسية	69,328	0.26
قروض الأعمال والأسهام غير المدرجة	532,119	0.26
تمويل المشاريع	17,044	0.30
العقارات التجارية	276,388	0.43
الرهون العقارية	303,190	0.55
قروض المركبات	49,503	0.68
الدين السيادي	21,287	0.47



إجمالي الانبعاثات الممولة - الفئة 15 (طن من مكافئ ثاني أكسيد الكربون): 1,268,859



## إدارة النفايات

في الوقت الحالي، تظل ممارسات إدارة النفايات ذات طابع تشغيلي ولم يتم بعد اعتماد استراتيجية رسمية على مستوى البنك للحد من النفايات. ومع ذلك، يهدف بنك صفوة الإسلامي إلى تعزيز نهجه تدريجيًا في كفاءة استخدام الموارد، بما في ذلك تحسين تتبع تدفقات النفايات واستكشاف فرص زيادة معدلات إعادة التدوير مع مرور الوقت.

ومع استمرار البنك في تطوير ممارساته في الإدارة البيئية، من المتوقع أن تصبح إدارة النفايات أكثر تنظيمًا، مدعومة بتحسين توفر البيانات ووضوح الإجراءات الداخلية.

تتمثل النفايات الناتجة عن بنك صفوة الإسلامي بشكل رئيسي في النفايات الورقية ونفايات المكاتب العامة، بما يعكس الطبيعة الإدارية لعملياته. وعلى الرغم من أن إجمالي النفايات يظل منخفضًا نسبيًا، فقد اتخذ البنك خطوات أولية لتعزيز ممارسات التعامل المسؤول مع النفايات عبر مرافقه.

تركّز الجهود الحالية على إعادة تدوير النفايات الورقية وممارسات فرز النفايات، وذلك من خلال التعاون مع مزودي خدمات إعادة تدوير معتمدين حيثما توفروا. كما يتم تنفيذ مبادرات توعوية داخلية لتشجيع الموظفين على اتباع ممارسات التخلص المسؤول من النفايات، وكذلك مبادرات العمل من الأنظمة اللالية والالتزمة مما سيساهم من تقليل العمل الورقي وبالتالي انخفاض النفايات الورقية.

## المياه ومياه الصرف الصحي

وإدراكًا لمستويات الإجهاد المائي المرتفعة في الأردن، يسعى بنك صفوة الإسلامي إلى تحسين آليات مراقبة وإدارة استهلاك المياه مع مرور الوقت، بما في ذلك استكشاف فرص تعزيز الكفاءة عبر مرافقه. وكجزء من تحسينات بيانات البيئة والمجتمع والحوكمة، يهدف البنك إلى تطوير آليات تتبع أكثر اتساقًا وتحديد فرص محتملة لخفض الاستهلاك حيثما أمكن.

يقتصر استهلاك المياه في بنك صفوة الإسلامي على الاستخدامات التشغيلية داخل الفروع والمكاتب، وذلك بشكل رئيسي لأغراض النظافة والاحتياجات الأساسية للمرافق. ونظرًا لطبيعة أنشطته، لا ينخرط البنك في عمليات كثيفة الاستهلاك للمياه ولا ينتج كميات كبيرة من مياه الصرف الصحي الصناعية.

تكون مياه الصرف الصحي الناتجة عن مرافق البنك ذات طبيعة منزلية، ويتم تصريفها عبر شبكات الصرف الصحي البلدية بما يتوافق مع المتطلبات التنظيمية المحلية. ولا تتطلب هذه المياه أي معالجة مسبقة نظرًا للطبيعة غير الصناعية للعمليات.

# ~ 24%

انخفاضًا في إجمالي استهلاك المياه حققه بنك صفوة الإسلامي مقارنةً بعام 2024.

2025	النفايات
7,280	إجمالي النفايات الناتجة (كغم)

2025	2024	2023	المياه
5,463	7,181	3,866	إجمالي استهلاك المياه (متر مكعب)





# الملاحق

المواضيع الجوهرية:

- الملحق أ. بيانات الشركات التابعة
- الملحق ب. مؤشر GRI
- الملحق ج. مؤشر بورصة عمان
- الملحق د. الاختصارات



## الملحق أ. بيانات الشركات التابعة – شركة مسك للوساطة المالية

0	عدد الموظفين اللاتي غادرن الشركة (#)
1	عدد الموظفين الذكور الذين غادروا الشركة (#)
0.10	معدل دوران الموظفين (%)
2025	<b>إجازة الأمومة/الأبوة</b>
1	إجمالي عدد الموظفين الذين حصلوا على إجازة الأمومة/الأبوة (#)
1	الإناث (#)
0	الذكور (#)
100%	معدل العودة إلى العمل (%)
2025	<b>التدريب وتقييم الأداء</b>
63	عدد ساعات التدريب للموظفين بدوام كامل (#)
22	عدد ساعات التدريب للموظفات (#)
41	عدد ساعات التدريب للموظفين الذكور (#)
100	نسبة الموظفين بدوام كامل الذين حصلوا على تقييم أداء دوري (%)
2025	<b>الصحة والسلامة</b>
0	إجمالي عدد الإصابات والوفيات مقارنة بالقوى العاملة (#)
0	إصابات العمل مع فقدان الوقت (LTI) (#)
0	إجمالي الإصابات المسجلة (TRI) (#)
2025	<b>التمييز</b>
0	عدد حالات التمييز/الإساءة/التحرش المُبلَّغ عنها (#)
0	نسبة حالات التمييز/الإساءة/التحرش التي تم حلها (%)

2025	<b>نظرة عامة على القوى العاملة</b>
9	إجمالي عدد الموظفين بدوام كامل (#)
5	عدد الموظفين الذكور بدوام كامل (#)
4	عدد الموظفات بدوام كامل (#)
0	عدد الموظفين بدوام جزئي (#)
44%	نسبة تمثيل الإناث ضمن القوى العاملة (%)
2025	<b>القوى العاملة حسب الفئة</b>
2	إجمالي عدد الإدارة العليا (#)
1	عدد النساء في الإدارة العليا (#)
1	عدد الذكور في الإدارة العليا (#)
2	إجمالي عدد الإدارة الوسطى (#)
0	عدد النساء في الإدارة الوسطى (#)
2	عدد الذكور في الإدارة الوسطى (#)
5	إجمالي عدد الموظفين (#)
3	عدد الموظفات (#)
2	عدد الموظفين الذكور (#)
2025	<b>القوى العاملة حسب العمر</b>
0	نسبة إجمالي القوى العاملة دون 30 عامًا (%)
90	نسبة إجمالي القوى العاملة بين 30-50 عامًا (%)
10	نسبة إجمالي القوى العاملة فوق 50 عامًا (%)
2025	<b>معدل دوران الموظفين</b>
0	عدد التعيينات الجديدة (#)
0	عدد تعيينات النساء الجديدة (#)
0	عدد تعيينات الذكور الجديدة (#)
1	عدد الموظفين الذين غادروا الشركة (#)



## الملحق ب. مؤشر GRI

بيان الاستخدام	أعدّ بنك صفوة الإسلامي هذا التقرير وفقاً لمعايير المبادرة العالمية لإعداد التقارير (GRI Standards) عن الفترة من 1 يناير 2025 إلى 31 ديسمبر 2025.
المبادرة العالمية للتقارير 1 المستخدمة	المبادرة العالمية للتقارير 1: الأساسيات لعام 2021
معايير / معايير قطاع المبادرة العالمية للتقارير القابلة للتطبيق	لا ينطبق

الارقام المرجعية لمقياس قطاع للمبادرة العالمية للتقارير لإفصاحات معايير (معايير) القطاع التي تنطبق	التفاضلي		رقم الصفحة و / أو الإجابة	الإفصاح	معايير المبادرة العالمية للتقارير / مصدر آخر
	السبب	التوضيح			
<b>الإفصاحات العامة</b>					
			نبذة عن بنك صفوة الإسلامي، ص. 5	1-2 التفاصيل المؤسسية	<b>المبادرة العامة للتقارير 2: الإفصاحات العامة 2021</b>
			نبذة عن هذا التقرير، ص. 3	2-2 كيانات مُتضمّنة في إعداد تقرير الاستدامة للمنظمة	
			نبذة عن هذا التقرير، ص. 3	3-2 الفترة المشمولة بالتقرير والوتيرة ونقطة الاتصال	
			لا توجد أي إعادة صياغة للمعلومات	4-2 إعادة صياغة المعلومات	
			رغم أن تقرير الاستدامة لعام 2025 الصادر عن بنك صفوة الإسلامي لم يخضع للتوكيد الخارجي، فقد خضعت جميع البيانات والإفصاحات الواردة فيه للمراجعة والتحقق الداخليين لضمان الدقة والاكتمال.	5-2 التحقق الخارجي	
			تقديم حلول مالية متكاملة عبر دورة حياة المتعامل، ص. 9 قطاعات أعمالنا الرئيسية، ص. 10	6-2 الأنشطة وسلسلة القيمة وعلاقات العمل الأخرى	
			إدارة العمل والتوظيف، ص. 40	7-2 الموظفين	



الأرقام المرجعية لمقياس قطاع للمبادرة العالمية للتقارير لإفصاحات معيار (معايير) القطاع التي تنطبق	التفاضلي			رقم الصفحة و/ أو الإجابة	الإفصاح	معيار المبادرة العالمية للتقارير/ مصدر آخر
	التوضيح	السبب	متطلب (متطلبات) التفاضلي			
		لا ينطبق	كل المتطلبات	لا يوجد موظفون بساعات عمل غير مضمونة أو عاملون لا يُعتبرون موظفين	8-2 العمال الذين ليسوا موظفين	<b>المبادرة العامة للتقارير 2: الإفصاحات العامة 2021</b>
				نظرة عامة عن الحوكمة، ص. 22	9-2 هيكل الحوكمة وتكوينها	
				نظرة عامة عن الحوكمة، ص. 22	10-2 ترشيح واختيار أعلى هيئة إدارة	
				نظرة عامة عن الحوكمة، ص. 22	11-2 رئيس أعلى هيئة إدارة	
				حوكمة الاستدامة، ص. 17	12-2 دور أعلى هيئة إدارة في الإشراف على إدارة الآثار	
				حوكمة الاستدامة، ص. 17	13-2 تفويض مسؤولية إدارة الآثار	
				حوكمة الاستدامة، ص. 17	14-2 دور أعلى هيئة إدارة في إعداد تقارير الاستدامة	
				مكافحة الفساد، ص. 24	15-2 تضارب المصالح	
				مكافحة الفساد، ص. 24	16-2 التواصل حول المخاوف الحرية	
				حوكمة الاستدامة، ص. 17	17-2 المعرفة الجماعية لأعلى هيئة إدارة	
				نظرة عامة عن الحوكمة، ص. 23	18-2 تقييم أداء أعلى هيئة إدارة	
				بنك صفوة الإسلامي - التقرير السنوي لعام 2025	19-2 سياسات الأجور	
				بنك صفوة الإسلامي - التقرير السنوي لعام 2025	20-2 عملية تحديد الأجور	
		متطلبات سرية	جميعها	محذوف	21-2 نسبة إجمالي الأجور السنوية	



الأرقام المرجعية لمقياس قطاع للمبادرة العالمية للتقارير لإفصاحات معياري (معايير) القطاع التي تنطبق	التفاضلي			رقم الصفحة و/ أو الإجابة	الإفصاح	معياري المبادرة العالمية للتقارير/ مصدر آخر
	التوضيح	السبب	متطلب (متطلبات) التفاضلي			
				كلمة الرئيس التنفيذي، ص. 4	22-2 بيان استراتيجية التنمية المستدامة	<b>المبادرة العامة للتقارير 2: الإفصاحات العامة 2021</b>
				مكافحة الفساد، ص. 23 السلوك المناهض للمنافسة، ص. 25 الامتثال الشرعي، ص. 26 الشمول المالي، ص. 28 خصوصية العملاء، ص. 37 التسويق والتواصل، ص. 38 إدارة العمل والتوظيف، ص. 40 الصحة والسلامة المهنية، ص. 44	23-2 الالتزامات الخاصة بالسياسة	
				حوكمة الاستدامة، ص. 17 مكافحة الفساد، ص. 23 السلوك المناهض للمنافسة، ص. 24 الامتثال الشرعي، ص. 26 الشمول المالي، ص. 23 خصوصية العملاء، ص. 37 التسويق والتواصل، ص. 38 إدارة العمل والتوظيف، ص. 40 الصحة والسلامة المهنية، ص. 44	24-2 تضمين الالتزامات الخاصة بسياسة العمل المسؤول	
				مكافحة الفساد، ص. 23	25-2 عمليات معالجة الآثار السلبية	
				مكافحة الفساد، ص. 23	26-2 آليات طلب النصيحة والإعراب عن المخاوف	
				السلوك المناهض للمنافسة، ص. 25	27-2 الامتثال للقوانين واللوائح	
				العضويات في الجمعيات المهنية، ص. 10	28-2 عضوية الجمعيات أو الاتحادات المهنية	



الأرقام المرجعية لمقياس قطاع المبادرة العالمية للتقارير لإفصاحات معياري (معايير القطاع التي تنطبق)	التفاضلي			رقم الصفحة / أو الإجابة	الإفصاح	معياري المبادرة العالمية للتقارير/ مصدر آخر
	التوضيح	السبب	متطلب (متطلبات) التفاضلي			
				نهج صفاة للاستدامة، ص. 15	29-2 منهج إشراك أصحاب المصلحة	المبادرة العامة للتقارير 2: الإفصاحات العامة 2021
		لا ينطبق	جميعها	لا توجد اتفاقيات مفاوضة جماعية.	30-2 اتفاقيات المفاوضة الجماعية	
<b>الموضوعات الجوهرية</b>						
				نهج صفاة الإسلامي في الاستدامة، ص. 15	3-1 عملية تحديد المواضيع الجوهرية	المبادرة العالمية للتقارير 3: الموضوعات الجوهرية 2021
				نهج صفاة الإسلامي في الاستدامة، ص. 15	3-2 قائمة المواضيع الجوهرية	
<b>الأداء الاقتصادي</b>						
				الأداء الاقتصادي، ص. 31	3-3 إدارة الموضوعات الجوهرية	المبادرة العالمية للتقارير 3: الموضوعات الجوهرية 2021
				الأداء الاقتصادي، ص. 31-33	1-201 القيمة الاقتصادية المباشرة المُنتجة والموزعة	
				الأداء الاقتصادي، ص. 31-33	2-201 الآثار المالية والمخاطر والفرص الأخرى الناجمة عن تغير المناخ	GRI 201: الأداء الاقتصادي 2016
	This metric is not tracked	Information unavailable/ incomplete	جميعها	محذوف	3-201 الالتزامات المحددة لخطة الاستحقاقات وخطط التقاعد الأخرى	
		لا ينطبق	جميعها	محذوف	4-201 المساعدات المالية المتلقاة من الحكومة	
				التمويل المتوافق مع رؤية التحديث الاقتصادي في الأردن، ص. 32	1-203 استثمارات البنية التحتية والخدمات المدعومة	GRI 203: الآثار الاقتصادية غير المباشرة 2016
				الأداء الاقتصادي، ص. 31-33	2-203 الآثار الاقتصادية غير المباشرة الهامة	
		قيود السرية	جميعها	محذوف	1-207 منهج التعامل مع الضرائب	GRI 207: الضرائب 2019
		قيود السرية	جميعها	محذوف	2-207 حوكمة الضرائب وإدارة مخاطرها والرقابة عليها	



الأرقام المرجعية لمقياس قطاع المبادرة العالمية للتقارير لإفصاحات معيار (معايير) القطاع التي تنطبق	التفاضلي			رقم الصفحة و/ أو الإجابة	الإفصاح	معيار المبادرة العالمية للتقارير/ مصدر آخر
	التوضيح	السبب	متطلب (متطلبات) التفاضلي			
		قيود السرية	جميعها	محذوف	3-207 إشراك أصحاب المصلحة وإدارة الشؤون الضريبية	207 GRI: الضرائب 2019
		قيود السرية	جميعها	محذوف	4-207 تقديم التقارير لكل بلد على حدة	
<b>المياه ومياه الصرف الصحي</b>						
				المياه ومياه الصرف الصحي، ص. 50	3-3 إدارة الموضوعات الجوهرية	<b>المبادرة العالمية للتقارير 3: الموضوعات الجوهرية 2021</b>
				المياه ومياه الصرف الصحي، ص. 50	1-303 التعاملات مع المياه كمورد مشترك	
	بصفته مؤسسة خدمية، لا ينتج بنك صفوة الإسلامي سوى مياه صرف صحي منزلية، يتم تصريفها مباشرة إلى شبكة الصرف الصحي البلدية دون أي ملوثات خطيرة أو حاجة إلى معالجة مسبقة.	المعلومات غير متوفرة / غير كاملة	جميعها	محذوف	2-303 إدارة الآثار المتعلقة بتصريف المياه	
	يقوم بنك صفوة الإسلامي بشراء المياه من مزود خدمة المياه، ولا يستخرج أو يسحب المياه من أي مصدر مائي.	المعلومات غير متوفرة / غير كاملة	جميعها	محذوف	3-303 سحب المياه	<b>303 GRI: المياه والنفايات السائلة 2018</b>
	بصفته مؤسسة خدمية، ينتج بنك صفوة الإسلامي مياه صرف صحي منزلية فقط، ويتم تصريفها إلى شبكة الصرف الصحي التابعة للبلدية، ولا توجد أي ملوثات خطيرة تتطلب معالجة مسبقة قبل التصريف.	المعلومات غير متوفرة / غير كاملة	جميعها	محذوف	4-303 تصريف المياه	
				المياه ومياه الصرف الصحي، ص. 54	5-303 استهلاك المياه	<b>303 GRI: المياه والنفايات السائلة 2018</b>



الأرقام المرجعية لمقياس قطاع المبادرة العالمية للتقارير لإفصاحات معياري (معايير) القطاع التي تنطبق	التفاضلي			رقم الصفحة و/ أو الإجابة	الإفصاح	معياري المبادرة العالمية للتقارير/ مصدر آخر
	التوضيح	السبب	متطلب (متطلبات) التفاضلي			
<b>إدارة النفايات</b>						
				إدارة النفايات، ص. 50	3-3 إدارة الموضوعات الجوهريّة	<b>المبادرة العالمية للتقارير 3: الموضوعات الجوهريّة 2021</b>
				إدارة النفايات، ص. 50	1-306 توليد النفايات والآثار المهمة المتعلقة بالنفايات	<b>GRI 306: النفايات 2020</b>
				إدارة النفايات، ص. 50	2-306 إدارة الآثار المهمة المتعلقة بالنفايات	
				إدارة النفايات، ص. 50	3-306 النفايات المتولدة	
	بصفته مؤسسة خدمية، لا ينتج بنك صفة الإسلام سوى نفايات مكتبية عامة ونفايات ورقية بكميات ضئيلة، دون أي تدفقات نفايات صناعية أو خطرة.	المعلومات غير متوفرة / غير كاملة	محذوف	محذوف	4-306 النفايات المحولة من التخلص	
		المعلومات غير متوفرة / غير كاملة	محذوف	محذوف	5-306 النفايات الموجهة للتخلص منها	
<b>الطاقة والانبعاثات</b>						
				الطاقة والانبعاثات، ص. 47	3-3 إدارة الموضوعات الجوهريّة	<b>المبادرة العالمية للتقارير 3: الموضوعات الجوهريّة 2021</b>
				الانبعاثات، ص. 48	1-102: خطة الانتقال للتخفيف من آثار تغير المناخ	<b>GRI 102: تغير المناخ 2025</b>
				الانبعاثات، ص. 48	2-102: خطة التكيف مع تغير المناخ	
				الانبعاثات، ص. 48	3-102: الانتقال العادل	
				الانبعاثات، ص. 49	4-102: أهداف خفض انبعاثات غازات الدفيئة والتقدم المحرز	
				الانبعاثات، ص. 49	5-102: انبعاثات غازات الدفيئة للنطاق 1	
				الانبعاثات، ص. 49	6-102: انبعاثات غازات الدفيئة للنطاق 2	



الأرقام المرجعية لمقياس قطاع للمبادرة العالمية للتقارير لإفصاحات معياري (معايير) القطاع التي تنطبق	التفاضلي			رقم الصفحة و/ أو الإجابة	الإفصاح	معياري المبادرة العالمية للتقارير/ مصدر آخر
	التوضيح	السبب	متطلب (متطلبات) التفاضلي			
				الانبعاثات، ص. 49	7-102: انبعاثات غازات الدفيئة للنطاق 3	<b>102 GRI: تغير المناخ 2025</b>
				الانبعاثات، ص. 49	8-102: كثافة انبعاثات غازات الدفيئة	
	لم يتم تتبع هذا المؤشر	المعلومات غير متوفرة / غير كاملة	جميعها	محذوف	9-102: إزالة غازات الدفيئة في سلسلة القيمة	
	لم يتم تتبع هذا المؤشر	المعلومات غير متوفرة / غير كاملة	جميعها	محذوف	10-102: ائتمانات الكربون	
				الانبعاثات، ص. 47	1-302 استهلاك الطاقة داخل المنظمة	<b>302 GRI: الطاقة 2016</b>
				الانبعاثات، ص. 47	2-302 استهلاك الطاقة خارج المنظمة	
				الانبعاثات، ص. 47	3-302 كثافة الطاقة	
				الانبعاثات، ص. 47	4-302 خفض استهلاك الطاقة	
				الانبعاثات، ص. 47	5-302 خفض متطلبات الطاقة للمنتجات والخدمات	
				الانبعاثات، ص. 47	5-305: خفض انبعاثات غازات الدفيئة.	<b>305 GRI: الانبعاثات (2016)</b>
	لم يتم تتبع هذا المؤشر	المعلومات غير متوفرة / غير كاملة	جميعها	محذوف	6-305: المواد المستنفدة لطبقة الأوزون (ODS).	
	لم يتم تتبع هذا المؤشر	المعلومات غير متوفرة / غير كاملة	جميعها	محذوف	7-305: أكاسيد النيتروجين (NOx)، وأكاسيد الكبريت (SOx)، وغيرها من الانبعاثات الهوائية ذات الأهمية.	
<b>إدارة العمل والتوظيف</b>						
				إدارة العمل والتوظيف، ص. 40	3-3 إدارة الموضوعات الجوهريّة	<b>المبادرة العالمية للتقارير 3: الموضوعات الجوهريّة 2021</b>



الأرقام المرجعية لمقياس قطاع للمبادرة العالمية للتقارير لإفصاحات معياري (معايير) القطاع التي تنطبق	التفاضلي			رقم الصفحة / أو الإجابة	الإفصاح	معياري المبادرة العالمية للتقارير/ مصدر آخر
	التوضيح	السبب	متطلب (متطلبات) التفاضلي			
				إدارة العمل والتوظيف، ص. 40	1-401 تعيين الموظفين الجدد ومعدل ترك الموظفين للعمل	401 GRI: التوظيف 2016
			إجازة الأمومة/الأبوة، ص. 42	"2-401 الحوافز المقدمة للموظفين بدوام كامل والتي لا تُقدّم للموظفين المؤقتين أو الموظفين بدوام جزئي"		
			إجازة الأمومة/الأبوة، ص. 42	3-401 إجازة رعاية الطفل		
				التدريب والتطوير، ص. 42	1-404 متوسط ساعات التدريب في السنة لكل موظف	404 GRI: التدريب والتعليم 2016
				التدريب والتطوير، ص. 42	2-404 برامج تحسين مهارات الموظفين وبرامج المساعدة على الانتقال	
				التدريب والتطوير، ص. 42	3-404 النسبة المئوية للموظفين الذين يتلقون مراجعات دورية للأداء والتطوير الوظيفي	
				إدارة العمل والتوظيف، ص. 40	1-406 حوادث التمييز والإجراءات التصحيحية المتخذة	406 GRI: عدم التمييز 2016
				إدارة العمل والتوظيف، ص. 40	2-202 نسبة كبار الموظفين الإداريين المعيّنين والذين ينتمون إلى المجتمعات المحلية	202 GRI: التواجد في السوق 2016
				التنوع والشمول، ص. 40	1-202 نسبة الأجر الأساسي للمستوى المبتدئ حسب الجنس مقارنة بالحد الأدنى المحلي للأجور	
				التنوع والشمول، ص. 40	1-405 تنوع هيئة الإدارة والموظفين	405 GRI: التنوع وتكافؤ الفرص 2016
				التنوع والشمول، ص. 40	2-405 نسبة الراتب الأساسي والأجور بين النساء والرجال	
				التنوع والشمول، ص. 40	1-406 حوادث التمييز والإجراءات التصحيحية المتخذة	406 GRI: عدم التمييز 2016



الأرقام المرجعية لمقياس قطاع المبادرة العالمية للتقارير لإفصاحات معياري (معايير) القطاع التي تنطبق	التفاضلي			رقم الصفحة و/ أو الإجابة	الإفصاح	معياري المبادرة العالمية للتقارير/ مصدر آخر
	التوضيح	السبب	متطلب (متطلبات) التفاضلي			
				الصحة والسلامة المهنية، ص. 44	3-3 إدارة الموضوعات الجوهرية	<b>المبادرة العالمية للتقارير 3: الموضوعات الجوهرية 2021</b>
				الصحة والسلامة المهنية، ص. 44	1-403 نظام إدارة الصحة والسلامة المهنية	<b>403 GRI الصحة والسلامة المهنية 2018</b>
				الصحة والسلامة المهنية، ص. 44	2-403 تحديد الأخطار وتقييم المخاطر والتحقق في الحوادث	
				الصحة والسلامة المهنية، ص. 44	3-403 خدمات الصحة المهنية	
				الصحة والسلامة المهنية، ص. 44	4-403 مشاركة العمال والتشاور والتواصل معهم بشأن الصحة والسلامة المهنية	
				الصحة والسلامة المهنية، ص. 44	5-403 تدريب العمال على الصحة والسلامة المهنية	
				الصحة والسلامة المهنية، ص. 44	6-403 تعزيز صحة العمال	
				الصحة والسلامة المهنية، ص. 44	7-403 منع وتخفيف آثار الصحة والسلامة المهنية المرتبطة مباشرة بعلاقات العمل	
				الصحة والسلامة المهنية، ص. 44	8-403 العمال المشمولون ببرنامج إدارة الصحة والسلامة المهنية	
				الصحة والسلامة المهنية، ص. 44	9-403 الإصابات المرتبطة بالعمل	
				الصحة والسلامة المهنية، ص. 44	10-403 اعتلال الصحة المرتبط بالعمل	
				الصحة والسلامة المهنية، ص. 44	1-402 الحد الأدنى لفترات الإشعار فيما يتعلق بالتغييرات التشغيلية	<b>402 GRI العلاقات بين العمال والإدارة 2016</b>



الأرقام المرجعية لمقياس قطاع المبادرة العالمية للتقارير لإفصاحات معياري (معايير) القطاع التي تنطبق	التفاضلي			رقم الصفحة و/ أو الإجابة	الإفصاح	معياري المبادرة العالمية للتقارير/ مصدر آخر
	التوضيح	السبب	متطلب (متطلبات) التفاضلي			
<b>دعم المجتمع والتنمية</b>						
				دعم المجتمع والتنمية، ص. 44	3-3 إدارة الموضوعات الجوهريّة	<b>المبادرة العالمية للتقارير 3: الموضوعات الجوهريّة 2021</b>
				دعم المجتمع والتنمية، ص. 45	1-413 العمليات التي تنطوي على مشاركة المجتمع المحلي، وتقييمات الأثر، وبرامج التنمية	<b>GRI 413: المجتمعات المحلية 2016</b>
				دعم المجتمع والتنمية، ص. 45	2-413 العمليات ذات الآثار السلبية الهامة الفعلية أو المحتملة على المجتمعات المحلية	
<b>مكافحة الفساد</b>						
				دعم المجتمع والتنمية، ص. 45	3-3 إدارة الموضوعات الجوهريّة	<b>المبادرة العالمية للتقارير 3: الموضوعات الجوهريّة 2021</b>
				مكافحة الفساد، ص. 23-24	1-205 العمليات التي تم تقييمها من حيث مخاطر الفساد	<b>GRI 205: مكافحة الفساد 2016</b>
				مكافحة الفساد، ص. 23-24	2-205 التواصل والتدريب بشأن سياسات وإجراءات مكافحة الفساد	
				مكافحة الفساد، ص. 23-24	3-205 حالات الفساد المؤكدة والإجراءات المتخذة بشأنها	
<b>السلوك المناهض للمنافسة</b>						
				السلوك المناهض للمنافسة، ص. 25	3-3 إدارة الموضوعات الجوهريّة	<b>المبادرة العالمية للتقارير 3: الموضوعات الجوهريّة 2021</b>
				السلوك المناهض للمنافسة، ص. 25	1-206: الإجراءات القانونية المتعلقة بالسلوك المناهض للمنافسة، وممارسات مكافحة الاحتكار، والاحتكار	<b>GRI 206: السلوك المناهض للمنافسة 2016</b>



الأرقام المرجعية لمقياس قطاع المبادرة العالمية للتقارير لإفصاحات معياري (معايير) القطاع التي تنطبق	التفاضلي			رقم الصفحة و/ أو الإجابة	الإفصاح	معياري المبادرة العالمية للتقارير/ مصدر آخر
	التوضيح	السبب	متطلب (متطلبات) التفاضلي			
		لا ينطبق	جميعها	محذوف	1-415: المساهمات السياسية	GRI 415: السياسات العامة 2016
<b>خصوصية المتعاملين</b>						
				خصوصية المتعاملين، ص. 38	3-3 إدارة الموضوعات الجوهريّة	GRI 3: المبادرة العالمية للتقارير الموضوعات الجوهريّة 2021
				خصوصية المتعاملين، ص. 38	1-418 الشكاوى المؤتفة المتعلقة بانتهاك خصوصية العميل وفقدان بيانات العميل	GRI 418: خصوصية العميل 2016
<b>التسويق والتواصل</b>						
				التسويق والتواصل، ص. 38	3-3 إدارة الموضوعات الجوهريّة	GRI 3: المبادرة العالمية للتقارير الموضوعات الجوهريّة 2021
				التسويق والتواصل، ص. 38	1-416 تقييم آثار فئات المنتجات والخدمات على صحة وسلامة العملاء	GRI 416: صحة وسلامة العملاء 2016
				التسويق والتواصل، ص. 38	2-416 حالات عدم الامتثال المتعلقة بآثار المنتجات والخدمات على صحة وسلامة العملاء	
				التسويق والتواصل، ص. 38	1-417 متطلبات التعريف بمعلومات المنتجات والخدمات ووضع الملصقات التعريفية عليها	GRI 417: التسويق والمصنقات التعريفية 2016
				التسويق والتواصل، ص. 38	"2-417 حوادث عدم الامتثال المتعلقة بالتعريف بمعلومات المنتجات والخدمات ووضع الملصقات التعريفية عليها"	
				التسويق والتواصل، ص. 38	3-417 حوادث عدم الامتثال المتعلقة بالاتصالات التسويقية	
<b>ممارسات المشتريات</b>						
				ممارسات المشتريات، ص. 34	3-3 إدارة الموضوعات الجوهريّة	GRI 3: المبادرة العالمية للتقارير الموضوعات الجوهريّة 2021
				ممارسات المشتريات، ص. 34	1-204 نسبة الإنفاق على الموردين المحليين	GRI 204: ممارسات الشراء 2016



الارقام المرجعية لمقياس قطاع المبادرة العالمية للتقارير للمصاحات معياري (معايير) القطاع التي تنطبق	التفاضلي			رقم الصفحة و/ أو الإجابة	الإفصاح	معياري المبادرة العالمية للتقارير/ مصدر آخر
	التوضيح	السبب	متطلب (متطلبات) التفاضلي			
				34 ص. ممارسات المشتريات،	1-308 الموردون الجدد الذين تم تقييمهم باستخدام المعايير البيئية	<b>GRI 308: التقييم البيئي للموردين 2016</b>
				34 ص. ممارسات المشتريات،	2-309 الآثار البيئية السلبية في سلسلة التوريد والإجراءات المتخذة لمعالجتها	
		لا ينطبق	جميعها	محذوف	1-407 العمليات والموردون الذين قد تكون فيها حرية تكوين الجمعيات والحق في المفاوضة الجماعية معرضين للخطر	<b>GRI 407: حرية تكوين الجمعيات والمفاوضة الجماعية 2016</b>
				34 ص. ممارسات المشتريات،	1-408 العمليات والموردون المعرضون لمخاطر كبيرة تتعلق بحوادث عمل الأطفال	<b>GRI 408: عمل الأطفال 2016</b>
				34 ص. ممارسات المشتريات،	1-409 العمليات والموردون المعرضون لمخاطر كبيرة تتعلق بحوادث العمل القسري أو الإجباري	<b>GRI 409: العمل القسري أو الإجباري 2016</b>
				34 ص. ممارسات المشتريات،	1-409 العمليات والموردون المعرضون لمخاطر كبيرة تتعلق بحوادث العمل القسري أو الإجباري	<b>GRI 414: التقييم الاجتماعي للموردين 2016</b>
				34 ص. ممارسات المشتريات،	2-414 الآثار الاجتماعية السلبية في سلسلة التوريد والإجراءات المتخذة لمعالجتها	

## الموضوعات في معايير قطاع المبادرة العالمية للتقارير المعمول بها والتي تم تحديدها على أنها غير جوهريّة

## خدمة المتعاملين ورضاهم

3-3 إدارة الموضوعات الجوهريّة  
**المبادرة العالمية للتقارير 3: الموضوعات الجوهريّة 2021**

## الشمول المالي

3-3 إدارة الموضوعات الجوهريّة  
**المبادرة العالمية للتقارير 3: الموضوعات الجوهريّة 2021**

## الامتثال الشرعي

3-3 إدارة الموضوعات الجوهريّة  
**المبادرة العالمية للتقارير 3: الموضوعات الجوهريّة 2021**



## الملحق ج. مؤشر بورصة عمّان

البيئي	المؤشرات	القياس	الصفحة/الجواب	معايير المبادرة العالمية لإعداد التقارير
	انبعاثات الغازات الدفيئة	(E1.1) مجموع الانبعاثات، على شكل مكافئ ثاني أكسيد الكربون، للنطاق 1 (إذا انطبق)	ص.49	المعيار GRI 305: الانبعاثات في العام 2016
		(E1.2) مجموع الانبعاثات، على شكل مكافئ ثاني أكسيد الكربون، للنطاق 2 (إذا انطبق)	ص.49	
		(E1.3) مجموع الانبعاثات، على شكل مكافئ ثاني أكسيد الكربون، للنطاق 3 (إذا انطبق)	ص.49	
	كثافة الانبعاثات	(E2.1) مجموع انبعاثات الغازات الدفيئة لكل معامل لقياس الناتج	ص.49	المعيار GRI 305: الانبعاثات في العام 2016
		(E2.2) مجموع انبعاثات الغازات غير الدفيئة لكل معامل لقياس الناتج	لا ينطبق	
	استخدام الطاقة	(E3.1) مجموع كميات الطاقة المستهلكة بشكل مباشر	ص.47	المعيار GRI 305: الطاقة في العام 2016
		(E3.2) مجموع كميات الطاقة المستهلكة بشكل غير مباشر	ص.47	
	كثافة الطاقة	مجموع كميات الطاقة المستخدمة بشكل مباشر لكل معامل لقياس الناتج	ص.47	المعيار GRI 305: الطاقة في العام 2016
	مزيج الطاقة	نسبة مئوية: استخدام الطاقة حسب نوع توليد الطاقة	ص.47	المعيار GRI 305: الطاقة في العام 2016
	استخدام المياه	(E6.1) مجموع كميات المياه المستهلكة	ص.50	المعيار GRI 303: المياه والنفايات السائلة في 2018
		(E6.2) مجموع كميات المياه المعالجة	لا ينطبق	
	العمليات البيئية	(E7.1) هل تعتمد شركتك سياسة رسمية بشأن البيئة؟ نعم/ لا	نعم	المعيار GRI 103: نهج الإدارة في 2016*
		(E7.2) هل تعتمد شركتك سياسات محددة بشأن النفايات و/أو المياه و/أو الطاقة و/أو إعادة التدوير؟ نعم/ لا	نعم	
		(E7.3) هل تعتمد شركتك نظاماً معتمداً لإدارة الطاقة؟ نعم/ لا	نعم	



البيئي	المؤشرات	القياس	الصفحة/الجواب	معايير المبادرة العالمية لإعداد التقارير
البيئي	المراقبة البيئية	هل يتولى مجلس الإدارة / فريق الإدارة الإشراف على و/أو إدارة المخاطر المتصلة المناخ؟ نعم /لا	نعم	المعيار GRI102: الإفصاحات العامة في العام 2016
		هل يتولى مجلس الإدارة / فريق الإدارة الإشراف على و/أو إدارة مسائل أخرى في مجال الاستدامة؟ نعم /لا	نعم	المعيار GRI102: الإفصاحات العامة في العام 2017
	التخفيف من مخاطر تغير المناخ	مجموع الاستثمارات السنوية المخصصة لتطوير البنية التحتية والتكيف مع تغير المناخ وتطوير المنتجات المتصلة بالمناخ	لا ينطبق	
الاجتماعي	المؤشرات	القياس	الصفحة/الجواب	معايير المبادرة العالمية لإعداد التقارير
الاجتماعي	نسبة أجور المديرين التنفيذيين	S1.1) نسبة مئوية: راتب وعلوات المدير التنفيذي نسبة الى متوسط أجر العامل بدوام كامل .	سري	معيار GRI 102: الإفصاحات العامة في 2016
		S1.2) هل تفصح شركتك عن هذا المقياس في التقارير التنظيمية؟ نعم/لا	نعم	
	نسبة الأجور بين الجنسين	متوسط أجور الذكور العاملين في الشركة الى متوسط أجور الاناث العاملات في الشركة	ص.40	المعيار GRI 405: التنوع وتكافؤ الفرص في 2016
		S3.1) نسبة مئوية: تغيير الموظفين بنظام الدوام الكامل سنوياً.	ص.40	المعيار GRI 401: التوظيف في 2016
	S3.2) نسبة مئوية: تغيير الموظفين بنظام الدوام الجزئي سنوياً.	ص.40		
	S3.3) نسبة مئوية: تغيير المقاولين و/أو المستشارين سنوياً.	NA		
	التنوع بين الجنسين	S4.1) نسبة مئوية: مجموع الوظائف التي يشغلها الرجال والنساء في المنشأة	ص.41	معيار GRI 102: الإفصاحات العامة في 2016 المعيار GRI 405: التنوع وتكافؤ الفرص في العام 2016
		S4.2) نسبة مئوية: المناصب التي يشغلها الرجال والنساء في المستويات الوظيفية المبتدئة والمتوسطة	ص.41	
		S4.3) نسبة مئوية: المناصب التي يشغلها الرجال والنساء في المستويات الوظيفية العليا والتنفيذية	ص.41	
	معدل العمال المؤقتين	S5.1) نسبة مئوية: مجموع الوظائف التي يشغلها موظفون بنظام الدوام الجزئي في المنشأة	ص.40	المعيار GRI 102: الإفصاحات العامة في العام 2016
S5.2) نسبة مئوية: مجموع الوظائف التي يشغلها مقاولون و/أو مستشارون في المنشأة		NA		



معايير المبادرة العالمية لإعداد التقارير	الصفحة/الجواب	القياس	المؤشرات	الاجتماعي
المعيار GRI 103: النهج الإداري في 2016*	نعم	هل تنتهج شركتك سياسة بمناهضة التحرش الجنسي و/ أو عدم التمييز؟ نعم/لا	عدم التمييز	الاجتماعي
المعيار GRI 403: الصحة والسلامة المهنية في 2018	ص.44	(S4.3) نسبة مئوية: المناصب التي يشغلها الرجال والنساء في المستويات الوظيفية العليا والتنفيذية	نسبة الإصابات	
المعيار GRI 103: نهج الإدارة في العام 2016*	نعم	هل تنتهج شركتك سياسة للصحة المهنية و/أو سياسة للصحة والسلامة العالمية؟ نعم/لا	الصحة والسلامة الشاملة	
المعيار GRI 103: نهج الإدارة في العام 2016*	لا	(S9.1) هل تنتهج شركتك سياسة لمناهضة عمل الأطفال و/أو العمل القسري؟ نعم/لا	عمل الأطفال والعمل القسري	
	لا	(S9.2) إذا كانت الإجابة نعم، هل تشمل سياسة مناهضة عمل الأطفال و/أو العمل القسري هذه الموردين والبائعين؟ نعم/لا		
المعيار GRI 103: نهج الإدارة في العام 2016*	لا	(S10.1) هل تنتهج شركتك سياسة خاصة بحقوق الإنسان؟ نعم/لا	حقوق الإنسان	
	لا	(S10.2) إذا كانت الإجابة نعم، هل تشمل سياسة حقوق الإنسان هذه الموردين والبائعين؟ نعم/لا		

معايير المبادرة العالمية لإعداد التقارير	الصفحة/الجواب	القياس	المؤشرات	الحكومة
المعيار GRI 405: التنوع وتكافؤ الفرص في 2016	27% نسبة النساء في مجلس الإدارة	G1.1 نسبة مئوية: بيان مجموع مقاعد مجلس الإدارة التي يشغلها الأعضاء من الرجال ومن النساء.	التنوع في مجلس الإدارة	الحكومة
	NA	G1.2 نسبة مئوية: بيان مقاعد اللجان التي يشغلها الأعضاء من الرجال ومن النساء.		
المعيار GRI 102: الإفصاحات العامة في 2016	نعم	G2.1 هل تحظر الشركة الرئيس التنفيذي من رئاسة مجلس إدارتها؟ نعم/لا	استقلالية مجلس الإدارة	
	37% مستقلون	G2.2 نسبة مئوية: بيان مجموع مقاعد مجلس الإدارة التي يشغلها أعضاء مستقلون		
المعيار GRI 102: الإفصاحات العامة في 2016	لا	هل يتم صرف حوافز للمسؤولين التنفيذيين بصفة رسمية لتفعيل نهج الاستدامة؟ نعم/لا	الحوافز التشجيعية	
المعيار GRI 102: الإفصاحات العامة في 2017	NA	نسبة مئوية: مجموع عدد الموظفين في المنشأة المشمولين باتفاقية/اتفاقيات للتفاوض الجماعي	التفاوض الجماعي	



معايير المبادرة العالمية لإعداد التقارير	الصفحة/الجواب	القياس	المؤشرات	الحوكمة
2016 General Disclosures :102 GRI Management Approach :103 GRI 2016	نعم	G5.1) هل البائعون أو الموردون في شركتك ملزمون باتباع مدونة لقواعد السلوك؟ نعم /لا	مدونة قواعد سلوك الموردين	الحوكمة
	NA	G5.2) إن كانت الإجابة نعم، ما هي نسبة الموردين الذين أقرروا رسمياً بالتزامهم بالقواعد؟		
المعيار 102 GRI: الإفصاحات العامة في 2016 المعيار 103 GRI : النهج الإداري في 2016*	نعم	G6.1) هل تنتهج شركتك سياسة مناهضة الفساد و/أو سياسة للأخلاقيات؟ نعم/لا	الأخلاق ومكافحة الفساد	
	%100	G6.2) إن كانت الإجابة نعم، ما هي نسبة العاملين في الشركة الذين أقرروا رسمياً بالتزامهم بالسياسة.		
المعيار 103 GRI: النهج الإداري في 2016*	نعم	G7.1) هل تنتهج شركتك سياسة لحماية سرية البيانات؟ نعم /لا	سرية البيانات	
	نعم	G7.2) هل اتخذت شركتك خطوات للتقيد بقواعد اللائحة العامة لحماية البيانات (GDPR)؟ نعم/لا		
	نعم	G8.1) هل تنشر شركتك تقريراً عن الاستدامة؟ نعم/لا	إعداد تقارير الاستدامة	
	نعم	G8.2) هل بيانات الاستدامة مدرجة في نظام العمل الخاص لشركتك؟ نعم/لا		
	نعم	G9.1) هل تقدم شركتك بيانات عن الاستدامة إلى أطر إعداد تقارير الاستدامة؟ نعم/لا	ممارسات الإفصاح	
	نعم	G9.2) هل تركز شركتك على بنود التنمية المستدامة للأمم المتحدة؟ نعم/لا		
	نعم	G9.3) هل تضع شركتك أهدافاً وترفع تقارير عن تقدمها في تحقيق أهداف التنمية المستدامة للأمم المتحدة؟ نعم/لا		
المعيار 102 GRI: الإفصاحات العامة في 2016	لا	هل يطلع طرف ثالث بتوكيد أو التحقق من صحة الإفصاحات التي تقدمها شركتك عن الاستدامة؟ نعم/لا	التوكيد الخارجي	



## الملحق د. الاختصارات

Full term	Abbreviation
Anti-Money Laundering	AML
Amman Stock Exchange	ASE
Central Bank of Jordan	CBJ
Corporate Social Responsibility	CSR
Environmental and Social Management System	ESMS
Environmental, Social, and Governance	ESG
Electric Vehicle	EV
Foreign Account Tax Compliance Act	FATCA
Greenhouse Gas	GHG
Global Reporting Initiative	GRI
International Finance Corporation	IFC
International Financial Reporting Standards	IFRS
International Organization for Standardization	ISO
Jordanian Dinar	JOD
Lost-Time Injury	LTI
Partnership for Carbon Accounting Financials	PCAF
Sustainable Development Goal	SDG
Security Information and Event Management	SIEM
Small and Medium Enterprise	SME
Sharia Supervisory Board	SSB
Total Recordable Injury	TRI
United States Dollar	USD



بنك صفوة الإسلامي  
Safwa Islamic Bank